



# **BORDERHOLIC**

## **AKTUALITY A ZAJÍMAVOSTI**



**Pavla Dušková  
a ANET z Česalky  
- vítězný tým soutěže  
v poslušnosti  
na Mistrovství klubu  
BCC CZ  
ve výkonu,  
které  
se konalo  
na  
kynologickém  
cvičišti  
Litoměřice  
dne 4.8.2002.**

# Mistrovství České republiky v ovládní ovčáckých psů v pasení Sobotka 28.-29.9.2002



Ingrid Klaffl a závodníci při úvodní instruktáži.



Občas si ovce postavila hlavu a nechtěla se hnout.



Ovce se občas rozhodly utéct domů. Bylo třeba je rychle dohnat.



Studie border collie při práci (pes Williho Klaffla).



Willy Klaffl při převádění stáda k startovnímu místu.



Dokud není brána zavřena, ještě není konec.



Host z Polska se umístil na hezkém čtvrtém místě.



Mistr ČR M. Koško vlevo, vedle něj druhý v pořadí L. Šedivý a třetí S. Sochorová.

# KLUB A CHOV

## Zápis ze schůze klubu BCCCCZ v Brně dne 17. 8. 2002

Schůzi zahájil předseda klubu pan M. Krejčí. Vzhledem k tomu, že došlo ke zpoždění vydání řádného čísla klubového časopisu, ve kterém měl být uveden Program členské schůze včetně příslušných materiálů, přednesl předseda klubu návrh programu členské schůze.

Přednesl návrh programu ústně, a to následovně:

- 1) Schválení programu
- 2) Volba návrhové komise, zapisovatele a sčítatele hlasů
- 3) Zpráva chovatelské agendy
- 4) Členská základna
- 5) Ekonomická situace klubu
- 6) Zpráva KRK
- 7) Klubový časopis
- 8) Návrh změny Stanov
- 9) Různé
- 10) Usnesení členské schůze

### ad 1) Schválení programu

Navržený program byl schválen bez připomínek.

### ad 2) Volba návrhové komise, zapisovatele a sčítatele hlasů

Členové návrhové komise, zapisovatel, osoba pověřená kontrolou zápisu a osoba pověřená sčítáním hlasů byli schváleni jednomyslně všemi přítomnými hlasy.

### ad 3) Zpráva chovatelské agendy

Zprávu o současném stavu a perspektivách chovu plemene přednesla poradkyně chovu Nicol Hanačíková. Zpráva je nedílnou součástí tohoto zápisu.

### ad 4) Členská základna

Zprávu týkající se členské základny přednesla jednatelka klubu, která informovala členskou schůzi o skutečnosti, že od minulých členských schůzí přibýlo 54 nových řádných členů. Zároveň požádala přítomné členy klubu, aby informovali jednatele klubu o nových telefonních číslech.

### ad 5) Ekonomická situace klubu

Zprávu o hospodaření klubu vypracovala hospodářka klubu Lenka Kernerová a členské schůzi přednesla jednatelka Šárka Barcalová. Zpráva je nedílnou součástí tohoto zápisu.

### ad 6) Zpráva KRK

Ve zprávě KRK, kterou přečetl její pověřený člen T. Lerl, bylo oznámeno, že byla mimo jiné zkontrolována pokladna klubu za rok 2001 a nebyly nalezeny žádné nedostatky. Zpráva KRK je nedílnou součástí tohoto zápisu.

### ad 7) Klubový časopis

Předseda redakční rady Borderholiku R. Loučka informoval přítomné o situaci ve vydávání klubového zpravodaje, který již nebude vyráběn v a.s. Fitmin (kromě titulní strany), ale bude se využívat jiných možností. R. Loučka připomněl, že při výrobě Borderholiku bylo hodně využíváno sponzorů (Fitmin a.s. se bude na vydávání Borderholiku sponzorsky podílet i nadále), že ale by se měli pokusit o získávání nových sponzorů i jiní členové klubu. V závěru požádal o pomoc při zpracovávání zpravodaje, hlavně při jeho množení a distribuci.

### ad 8) Návrh změny Stanov

Dalším bodem programu bylo projednání návrhu výboru klubu na změnu Stanov, konkrétně článku 6 týkající se členství a návazně článku 14 týkajícího se Účast na členské schůzi. Návrh odůvodnil předseda klubu M. Krejčí. Tato změna stanov by měla řešit situaci zejména podnikatelů v zemědělství, kdy například podnikatel má firmu, která se zabývá chovem ovcí, pořídí pro firmu ovčáckého psa, ten je majetkem firmy a jako majetek firmy je veden i v jejím účetnictví.

Výbor předložil členské schůzi ke schválení návrh změny Stanov BCCCCZ v následujícím znění:

### Článek 6

#### Podmínky členství

##### nové znění:

1. Členství v klubu je řádné nebo čestné.
2. Řádným členem družstva se může stát po splnění podmínek určených Stanovami:
  - a) fyzická osoba
  - b) právnická osoba
3. Fyzická osoba, která nedosáhla 18-ti let věku, se může stát členem klubu, pokud s jejím členstvím vysloví písemný souhlas její zákonný zástupce.
4. Čestným členem se může stát ten, kdo se svou dlouhodobou prací nebo zvláště významným způsobem zasloužil o rozvoj chovu a popularizaci BC. Čestné členství uděluje členská schůze na návrh výboru. Čestný člen není povinen platit členské příspěvky.

### Článek 14

#### Účast na členské schůzi

##### nové znění:

1. v platnosti beze změny
2. Právo hlasovat na členské schůzi má každý člen, který zaplatil členské příspěvky pro daný kalendářní rok nebo rok předchozí, pokud se členská schůze koná v prvním čtvrtletí roku následujícího.
3. vypuštěn
4. Každý člen má jeden hlas.

Předložený návrh byl schválen jednomyslně, všemi přítomnými hlasy.

### ad 9) Různé

- a) Předání pohárů majitelům nových klubových šampionů.
- b) A. Grygarová vystoupila s dotazem na udělování certifikátů pro zařazování BC do pracovních tříd na výstavách a s kritikou ČMKU v této záležitosti. N. Hanačíková odpověděla, že byl podán na ČMKU konkrétní návrh a čeká se na jeho posouzení.
- c) J. Švéda vystoupil na téma pracovní border collie s tím, že by se pracovní linie ISDS měli oddělit od „výstavních“. M. Krejčí připomněl jaké důsledky mělo podobné oddělení v Austrálii a v Americe. Přitom někdy se těžko dá podle původu poznat skutečně dobrý pracovní pes. A to nemusí být jen v oblasti pasení. Jediným průkazným certifikátem jsou zkoušky zapsané do PP. V diskusi byla v tomto ohledu připomenuta důležitost zodpovědnosti chovatelů při nabídce štěňat co se týče garance jejich vloh. M. Krejčí uvedl, že pro usnadnění registrace importů ISDS z Velké Británie je na ČMKU podán

- návrh na jejich přímou registraci bez mezičlánku exportního PP Kennel Clubu.
- d) M. Krejčí seznámil také přítomné s tím, že se chystá vydání katalogu pracovně využívaných BC v různých oblastech, začala s tím již Stáňa Balogová při příležitosti MR v agility, ve flyballu a ve výkonu BC. Předseda klubu ji zároveň poděkoval za přípravu této úspěšné akce a zdůraznil, že pro BC je důležitá jakákoli práce.
- e) I. Bartek informoval členy, že byl zakoupen klubem jeden flyball box, budou se kupovat i překážky pro flyball. Zároveň oznámil, že klub organizuje zájezd na MS v agility, zájemci se mohou hlásit u něho.

#### ad 10) Usnesení členské schůze

Návrhová komise předkládá členské schůzi návrh usnesení tohoto znění:

Usnesení členské schůze klubu BCCCCZ konané dne 17.8.2002 v Brně:

#### I. Členská schůze bere na vědomí:

- zprávu poradkyně chovu BCCCCZ
- zprávu jednatele BCCCCZ
- zprávu o hospodaření BCCCCZ
- zprávu kontrolní a revizní komise BCCCCZ

#### II. Členská schůze schvaluje:

- návrh změny Stanov ze dne 19.09.1999, a to v následující textaci

#### Článek 6

##### Podmínky členství

nové znění:

5. Členství v klubu je řádné nebo čestné.

6. Řádným členem družstva se může stát po splnění podmínek určenými Stanovami:
- c) fyzická osoba
  - d) právnická osoba
7. Fyzická osoba, která nedosáhla 18-ti let věku, se může stát členem klubu, pokud s jejím členstvím vysloví písemný souhlas její zákonný zástupce.
8. Čestným členem se může stát ten, kdo se svou dlouhodobou prací nebo zvláště významným způsobem zasloužil o rozvoj chovu a popularizaci BC. Čestné členství uděluje členská schůze na návrh výboru. Čestný člen není povinen platit členské příspěvky.

#### Článek 14

##### Účast na členské schůzi

nové znění:

5. v platnosti beze změny
6. Právo hlasovat na členské schůzi má každý člen, který zaplatil členské příspěvky pro daný kalendářní rok nebo rok předchozí, pokud se členská schůze koná v prvním čtvrtletí roku následujícího.
7. vypustit
8. Každý člen má jeden hlas.

#### III. Členská schůze pověřuje:

- výbor klubu aby konzultoval změnu stanov s právníkem a až podle jeho doporučení tuto změnu schválil.

Zapsala: Eva Loučková



**Poznámka:** Po konzultaci s právníkem výbor klubu rozhodl neschválit změnu stanov, protože nebyl dodržen bod 3 článku 25 Stanov klubu. Změna Stanov bude na programu příští členské schůze.

## Seznam členů BCCCCZ k 1.12.2002 (doplněk k seznamu k 1.4.2002)

160	Páchová	Kateřina		517 61	Rokytnice v Orlických Horách
161	Vostrá	Veronika		432 01	Kadaň
162	Hubínek	Jan		330 35	Líšňany
163	Zemánek	Petr		750 00	Přerov
164	Pecold	Tomasz		41-506	Chorzów PL
165	Zoufalý	Stanislav		664 47	Silůvky
166	Bartoš	František		565 01	Choceň
167	Auterská	Světla	Ing.	349 01	Stříbro
168	Vaškebová	Martina		638 00	Brno
169	Řeháková	Michaela		506 01	Jičín
170	Pečínková	Jitka		530 03	Pardubice
171	Kopecká	Radomíra		250 88	Čelákovice
172	Bieganski	Tomáš		751 31	Lipník n. Bečvou
173	Hlavačka	Jiří		751 01	Tovačov
174	Pechová	Jana		751 22	Přerov
175	Čížková	Pavla		386 01	Strakonice
176	Fitmin – Štěpánek	Zdeněk		564 01	Žamberk
177	Lovaszová	Markéta		730 00	Ostrava-Dubina
179	Holá	Helena		250 70	Odolena Voda
180	Slavíková	Alena		687 05	Jalubí
181	Fajmanová	Romana		269 01	Rakovník
182	Macek	Roman		763 12	Vizovice
183	Černý	Luděk		600 00	Brno

## Chovatelská zpráva (dokončení)

# CHOV BORDER COLLIÍ V ČESKÉ REPUBLICE

*Do minulého zpravodaje se již nevešly některé údaje uvedené v chovatelské zprávě poradce chovu Nikol Hanačikové. Nyní tedy uveřejňujeme zbytek zprávy.*

Chov. st. rok 2001	Vrh	Psi	Feny	Matka	Otec	Chovatel
Miveko	1	1	5	Fierce Bohemia Alké	Frankie Akumulator	Koško
Miveko	1	2	4	Etna Akumulator	Frankie Akumulator	Koško
Bohemia Alké	1	5	3	Forth Bohemia Alké	Detania Panja's Flash	Grygarová
Bohemia Alké	1	2	4	Mobella Jackie	Joly Joker in Black Skuddenhof	vom Grygarová
Czechmate	1	4	3	Barbie Czechmate	Arnpriors Tsar at Beagold	Novák
Czechmate	1	1	6	Brandy Czechmate	Arnpriors Tsar at Beagold	Novák
Gasko Prim	1	5	2	Funky Akumulator	Accord Black Chevers	Svobodová
Gasko Prim	1	4	3	Tosari Flies High	Roy of Dalmillington	Svobodová
Darley Arabian Akumulator	1	2	6	Ferine Bohemia Alké	Highland Dreamer	Cápalová
Rubínové srdce	1	0	4	Lucky Su	Mouse di Cambiano	Loučka
Foxy Fox od Helfáku	1	5	2	Aicha Suzi z Murpy Bohemia	Mouse di Cambiano	Sochorová
Lusika	1	1	3	Daryl Bohemia Alké	Wendevick Usecasper	Půlpánová
Czech Highland Z černobílých	1	3	3	Aida od Stříbř. rybníků	Mouse di Cambiano	Plevková
ze Skalistých hor	1	3	4	Arina Z Česalky	Ghent Bohemia Alké	Balogová
Ayky	1	1	3	Dance Akumulator	Mouse di Cambiano	Doležán
Synthesia	1	6	0	Babe Bohemia Alké	Florey Bohemia Alké	Švarcová
celkem:	1	3	5	Byia Bohemia Alké	Clydebank Brit	Lorková
	1	3	6	Ateax Ayky	Clydebank Brit	Bartek
	1	5	4	Believe Bohemia Alké	Aaron vom Volklatl	Dostálová
	19	56	70			
rok 2000						
Rubínové srdce	1	3	2	Arrow Akumulator	Canny Akumulator	Sochorová
Rubínové srdce	1	4	0	Aisha Suzi z Marpy Bohemia	Canny Akumulator	Sochorová
Akumulator	1	3	4	Ass Bohemia Alké	Highland Dreamer	Loučka
Akumulator	1	1	3	Lucky Su	Highland Dreamer	Loučka
Bohemia Alké	1	1	3	Forth Bohemia Alké	Glen of Ayrshire	Grygarová
Bohemia Alké	1	4	2	Mobella Jackie	Roy of Dalmillington	Grygarová
ze Skalistých hor	1	1	4	Byia Bohemia Alké	Canny Akumulator	Lorková
Czechmate	1	0	2	Brandy Czechmate	Knottsway Chico at Czechmate	Novák
Darley Arabian od Stříbřeckých rybníků	1	4	1	Ferine Bohemia Alké	Wendevick Usecasper	Cápalová
Coly Queen	1	4	3	Cloud Bohemia Alké	Cories Roy	Hutterovi
Foxy Fox	1	2	2	Bibi Czechmate	Drake Bohemia Alké	Barcalová
Miveko	1	2	3	Daryl Bohemia Alké	Aran Coly Queen	Půlpánová
Moravia Zaurak	1	3	2	Etna Akumulator	Frankie Akumulator	Koško
celkem:	1	5	3	Brera Bohemia Alké	Accord Black Chevers	Peřík
	14	37	34			

<i>Chov. st.</i>	<i>Vrh</i>	<i>Psi</i>	<i>Feny</i>	<i>Matka</i>	<i>Otec</i>	<i>Chovatel</i>
rok 1999						
<b>Moravia Zaurak</b>	1	6	0	<b>Brera Bohemia Alké</b>	<b>Cony Czechmate</b>	<b>Peřík</b>
<b>Ayky</b>	1	2	3	<b>Catty Czechmate</b>	<b>Highland Dreamer</b>	<b>Bartek</b>
<b>Akumulator</b>	1	2	3	<b>Lucky Su</b>	<b>Lizas Border Dover</b>	<b>Loučka</b>
<b>od Stříbřeckých rybníků</b>	1	2	4	<b>Cloud Bohemia Alké</b>	<b>Cosmo vom Tollenhof</b>	<b>Hutterovi</b>
<b>Black Chevers</b>	1	4	3	<b>Adora Akumulator</b>	<b>Clan-Abby NZ'S Black Magic</b>	<b>Hanačíková</b>
<b>Bohemia Alké</b>	1	4	3	<b>Atma Bohemia Alké</b>	<b>Kryslin Bomber at Beagold</b>	<b>Grygarová</b>
<b>Milmice</b>	1	3	2	<b>Admira Akumulator</b>	<b>Caristan Jaguar</b>	<b>Krajčovičová</b>
<b>Tennant</b>	1	2	5	<b>Deuce Czechmate</b>	<b>Caristan Jaguar</b>	<b>Vajcová</b>
<b>Bohemia Jukon</b>	1	2	4	<b>Corrie Bohemia Alké</b>	<b>Knottsway Chico at Czechmate</b>	<b>Konrád</b>
celkem	9	27	27			
rok 1998						
<b>Black Chevers</b>	1	5	2	<b>Adora Akumulator</b>	<b>Cony Czechmate</b>	<b>Hanačíková</b>
<b>Bohemia Alké</b>	1	4	1	<b>Mobella Jackie</b>	<b>Highland Dreamer</b>	<b>Grygarová</b>
<b>Akumulator</b>	1	2	3	<b>Lucky Su</b>	<b>Highland Dreamer</b>	<b>Loučka</b>
<b>Coly Queen</b>	1	2	2	<b>Bibi Czechmate</b>	<b>Arnpriors Tsar at Beagold</b>	<b>Barcalová</b>
<b>Bohemia Alké</b>	1	3	3	<b>Atma Bohemia Alké</b>	<b>Arnpriors Tsar at Beagold</b>	<b>Grygarová</b>
<b>z Marpy Bohemia</b>	1	1	4	<b>Blob Bohemia Alké</b>	<b>Cony Czechmate</b>	<b>Marešová</b>
<b>Moravia Zaurak</b>	1	1	5	<b>Brera Bohemia Alké</b>	<b>Cony Czechmate</b>	<b>Peřík</b>
<b>Z Česalky</b>	1	4	2	<b>Artera Akumulator</b>	<b>Arnpriors Tsar at Beagold</b>	<b>Hejduk</b>
<b>Czechmate</b>	1	1	1	<b>Czechmate Black Magic</b>	<b>Arnpriors Tsar at Beagold</b>	<b>Novák</b>
<b>Akumulator</b>	1	1	3	<b>Ass Bohemia Alké</b>	<b>Highland Dreamer</b>	<b>Loučka</b>
<b>Z Černobílých</b>	1	3	2	<b>Babe Bohemia Alké</b>	<b>Caristan Jaguar</b>	<b>Švarcová</b>
celkem	11	27	28			
rok 1997						
<b>Bohemia Alké</b>	1	3	4	<b>Atma Bohemia Alké</b>	<b>Highland Dreamer</b>	<b>Grygarová</b>
<b>Czechmate</b>	1	2	3	<b>Barbie Czechmate</b>	<b>Arnpriors Tsar at Beagold</b>	<b>Novák</b>
<b>Coly Queen</b>	1	2	3	<b>Bibi Czechmate</b>	<b>Arnpriors Tsar at Beagold</b>	<b>Barcalová</b>
<b>Akumulator</b>	1	2	0	<b>Lucky Su</b>	<b>Lizas Border Dover</b>	<b>Loučka</b>
celkem	4	9	10			
rok 1996						
<i>chov.st.</i>		<i>psi</i>	<i>feny</i>	<i>matka</i>	<i>otec</i>	<i>chovatel</i>
<b>Bohemia Alké</b>	1	0	6	<b>Mobella Jackie</b>	<b>Highland Dreamer</b>	<b>Grygarová</b>
<b>Bohemia Alké</b>	1	5	3	<b>Mobella Jackie</b>	<b>Highland Dreamer</b>	<b>Grygarová</b>
<b>Akumulator</b>	1	1	4	<b>Ass Bohemia Alké</b>	<b>Highland Dreamer</b>	<b>Loučka</b>
<b>Akumulator</b>	1	1	5	<b>Ass Bohemia Alké</b>	<b>Highland Dreamer</b>	<b>Loučka</b>
<b>Czechmate</b>	1	3	5	<b>Ghostland</b>	<b>Fortune Knottsway Chico at Czechmate</b>	<b>Novák</b>
celkem	5	10	23	<b>Cookie at Mobella</b>		
rok 1995						
<b>žádný vrh</b>	0	0	0			
rok 1994						
<b>Bohemia Alké</b>	1	3	4	<b>Mobella Jackie</b>	<b>Caristan Jaguar</b>	<b>Grygarová</b>
<b>Czechmate</b>	1	1	5	<b>Czechmate Black Magic</b>	<b>Caristan Jaguar</b>	<b>Novák</b>
celkem	2	4	9			

Celkový součet za roky 1994 -2001: 64 vrhů, 170 pejsků, 201 fenek.

# VÝSTAVY 2003

(návrh na delegaci rozhodčích zasláný na ČMKU)

## Mezinárodní výstavy psů (MVP)

8.2. Brno – PhDr. Vladimír Mojžíš  
26.4. České Budějovice – Andras Polgar  
24.5. Litoměřice – Jiří Pětioký  
14.6. Praha – Petr Řehánek  
28.6. Brno – Edith Szoltezs  
6.9. Mladá Boleslav – Miroslav Redlicki  
11.10. České Budějovice – Milan Krinke

## Národní výstavy psů (NVP)

15.3. Ostrava – K. Fiszdon  
26.7. Mladá Boleslav – Libuše Ubrová  
20.9. Brno – Angela Kovačová

## Speciální výstava psů (SV)

8.5. Pardubice – Milan Krinke

## Klubová výstava psů (KV)

9.8. Brno – Heidi Poschacher

**POZOR!!! 8.5.03 bude na speciálce v Pardubicích MVDr. Beránek vyšetřovat oči. POZOR!!!**



# VÝSTAVY 2002

## 27.7.02 NVP Mladá Boleslav, rozhodčí: Petr Řehánek

### **PSI, tř. dorostu**

N - Andy Blue Svěží vítr, chov. Ivana Šaročová, maj. L. Nosová

### **PSI, tř. mladých**

VD3 - Ares od Helfáku, chov. Ing. D. Plevková, maj. P. Červená

V2 - Armando Lusika, chov. S. Balogová, maj. M. Pachtová

V1, CAJC - Idrus Bohemia Alké, chov. A. Grygarová, maj. K. Dědičová

### **PSI, tř. střední**

VD2 - Barry Darley Arabian, chov. V. Cápálová, maj. K. Páchová

V1, CAC - Wendevick Zephyr, chov. Marie-Luise Driesse, maj. J.+Š. Vajcovi

### **PSI, tř. otevřená**

V - Caick Coly Queen, chov. Š. Barcalová, maj. L. Nosová

### **PSI, tř. vítězů**

V1, CAC, Národní vítěz, BOB - Ch. Adam Foxy Fox, chov. H. Půlpánová, maj. R. Košťálová

### **FENY, tř. dorostu**

N - Beatrix ze Skalických hor, chov. M. Lorková, maj. K. Špunarová

### **FENY, tř. mladých**

V4 - Aine Lusika, chov. S. Balogová, maj. Ing. I. Dubnová

V2 - Babsi Foxy Fox, chov. H. Půlpánová, maj. V. Vostrá

V3 - Henriet Czechmate, chov. F. Novák, maj. M.+K. Švarcovi

V1, CAJC - Tosari Czech This Out, chov. S. Carver, maj. L. Svobodová

### **FENY, tř. otevřená**

V1, CAC - Honey Akumulator, chov. Ing. R. Loučka, maj. Ing. J. Grund

### **FENY, tř. pracovní**

V1, CAC, Národní vítěz - Funky Akumulator, chov. Ing. R. Loučka, maj. L. Svobodová

## 17.8.02 Klubová výstava BRNO, rozhodčí: Gerhard Prenner - Rakousko

### **PSI, TRÍDA PUPPY**

N3 - CARGO DARLEY ARABIAN, chov. V. Cápálová, maj. M. Řeháková

VN 1, BEST PUPPY - CARNABY FOXY FOX, chov. H. Půlpánová, maj. K. Špunarová

VN 2 - CRISPY FOXY FOX, chov. H. Půlpánová, maj. I. Šaročová

### **PSI, TRÍDA DOROSTU**

N 4 - ALF BORDER TOWN, chov. Ing. J. Richter, maj. I. Kochová

VN 2- ANDY BLUE SVEŽÍ VÍTR, chov. I. Šaročová, maj. L. Nosová,

VN 1, NEJLEPŠÍ DOROST - A' RNY BLUE SVEŽÍ VÍTR chov. I. Šaročová, maj. J. Štefek + I. Šaročová

VN 3 - ARTUR BORDER TOWN, chov. Ing. J. Richter, maj. M. Lovaszová

N - BOON AYKY, chov. Ing. I. Bartek, maj. M. Binarová

N - BUDE BAY ZE SKALISTÝCH HOR, chov. M. Lorková, maj. T. Biegamski

N - FLECHE BLACK ENEGIZER, chov. T. Pecold, maj. M. Lehmann

### **PSI, TRÍDA MLADÝCH**

VD - ARES OD HELFÁKU, chov. Ing. D. Plevková, maj. P. Červená

V 4- BEWICK SWIFT Z ČERNOBÍLÝCH, chov. M. Švarcová, maj. K. a M. Švarcovi

V 2 - HECTOR CZECHMATE, chov. F. Novák, maj. T. Pecold

V 3 - IDRUS BOHEMIA ALKÉ, chov. A. Grygarová, maj. K. Dědičová

V1, CAJC, KLUBOVÝ VÍTEŽ MLADÝCH - IMAI BOHEMIA ALKÉ, chov. + maj. A. Grygarová

### **PSI, TRÍDA STŘEDNÍ**

V2, r.CAC - BARRY DARLEY ARABIAN, chov. V. Cápálová, maj. K. Páchová

V3 - BERRY BLUE FOXY FOX, chov. H. Půlpánová, maj. J. Janků,

V1, CAC - CALT MIVEKO, chov. M. Koško, maj. M. Čechová

V4 - IRGO BOHEMIA ALKÉ, chov. + maj. A. Grygarová

#### **PSI, TRÍDA OTEVŘENÁ**

V2, r. CAC - CAICK COLY QUEEN, chov. Š. Barcalová, maj. L. Nosová

V3 - FRISK BOHEMIA ALKÉ, chov. A. Grygarová, maj. J. Mlčochová

V1, CAC - WENDEVICK ZEPHYR, chov. M.-L. Driessens, maj. Š.a. J. Vajcovi

#### **PSI, TRÍDA PRACOVNÍ**

V1, CAC - AENEAS BLACK CHEVERS, chov. N. Hanačíková, maj. L. Cvachová

V4 - FLOREY BOHEMIA ALKÉ, chov. A. Grygarová, maj. V. Brunclíková

V2, r. CAC - CHAIN BOHEMIA ALKÉ, chov. A. Grygarová, maj. A. Borovičková

VD - MOUSE DI CAMBIANO, chov. M.T. Garabelli, maj. Ing. R. Loučka

V3 - RAJAHILEN JYMY, chov. P. Ranta, maj. A. Grygarová + P. Ranta

#### **TRÍDA VÍTEŽŮ**

V3 - ADAM FOXY FOX, chov. H. Půlpánová, maj. R. Košťálová

V - DRAKE BOHEMIA ALKÉ, chov. A. Grygarová, maj. P. Škaroupková

V2, r. CAC - GARY BOHEMIA ALKÉ, chov. A. Grygarová, maj. T. Pecold

V4 - GHENT BOHEMIA ALKÉ, chov. A. Grygarová, maj. H. Pisarčíková + M. Polášková

V1, CAC, KLUBOVÝ VÍTEŽ - WENDEVICK USECASPER,

chov. M.-L. Driessens, maj. H. Půlpánová

#### **PSI, TRÍDA ČESTNÁ**

V - CID AKUMULATOR, chov. Ing. R. Loučka, maj. I. a R. Matzenauerovi

V - HIGHLAND DREAMER, chov. R. a G. Mackie, maj. Ing. R. Loučka

#### **FENY, TRÍDA PUPPY**

N 3 - CARETTA CRAZY BLACK CHEVERS, ch. N. Hanačíková, m. L. Barnová

VN 2 - CAROLANS CREAM BLACK CHEVERS, ch. N. Hanačíková, m. A. Peterková

VN 1, BEST PUPPY - CRAZY FOXY FOX, chov. H. Půlpánová, maj. M. Dostálová

#### **FENY, TRÍDA DOROSTU**

VN 1, NEJLEPŠÍ DOROST - ARIANA BLUE SVĚŽÍ VÍTR, chov. I. Šarochová, maj. H. Holá

N 3 - BEATRIX ZE SKALISTÝCH HOR, chov. M. Lorková, maj. K. Špunarová

VN 2 - BEAUTY BROWN GASKO PRIM, chov. L. Svobodová, maj. R. Varhanová

N 4- BLONDIE AYKY, chov. Ing. I. Bartek, maj. M. Vaškebová

#### **FENY, TRÍDA MLADÝCH**

VD - AGNES CZECH HIGHLAND, chov. J. Doležán, maj. Ing. Š. Gavendová

VD - ANGE WHITE FACE GASKO PRIM, chov. L. Svobodová, maj. B. Šimek

VD - DIAMOND ROSE DREAM OF KINTYRE, chov. Gress a Höpfl, maj. I. a R. Matzenauerovi

VD - IMAGE AKUMULATOR, chov. Ing. R. Loučka, maj. S. Sochorová

V4 - JOLIE BOHEMIA ALKÉ, chov. A. Grygarová, maj. M. Úlovcová

V3 - HENRIET CZECHMATE, chov. F. Novák, maj. K. a M. Švarcovi

V - HESS CZECHMATE, chov. F. Novák, maj. Š. Barcalová

V1, CAJC, KLUBOVÝ VÍTEŽ MLADÝCH - ROXANA VOM SKUDDENHOF,

chov. B. Meyer, maj. A. Grygarová

V 2 - TOSARI CZECH THIS OUT, chov. S. Carver, maj. L. Svobodová

#### **FENY, TRÍDA STŘEDNÍ**

V1, CAC, KLUBOVÝ VÍTEŽ, BOB - BABSÍ FOXY FOX, chov. H. Půlpánová, maj. V. Vostrá

VD - BAFFI MIVEKO, chov. M. Koško, maj. Ing. R. Loučka

V3 - BARA DARLEY ARABIAN, chov. V. Cápálová, maj. K. Jelínek

V2, r. CAC - BATIMA DARLEY ARABIAN, chov. V. Cápálová, maj. A. Liberová

VD 4 - BRITA DARLEY ARABIAN, chov. V. Cápálová, maj. R. Varhanová

D - CORA MIVEKO, chov. M. Koško, maj. S. Zoufalý

D - ISIS BOHEMIA ALKÉ, chov. A. Grygarová, maj. Ing. A. Diviš

#### **FENY, TRÍDA OTEVŘENÁ**

VD - ACRA MIVEKO, chov. M. Koško, maj. J. Mach

VD - ANELIM ZE SKALISTÝCH HOR, chov. + maj. M. Lorková

VD - BENDY DARLEY ARABIAN, chov. V. Cápálová, maj. P. Černý

V3 - BLAZE BLACK CHEVERS, chov. + maj. N. Hanačíková

V2, r. CAC - GAY BOHEMIA ALKÉ, chov. A. Grygarová, maj. V. Brunclíková

V1, CAC - GEE AKUMULATOR, chov. Ing. R. Loučka, maj. V. Brunclíková

VD - HELIA AKUMULATOR, chov. Ing. R. Loučka, maj. Ing. H. Bauerová

V4 - CHUBBY BOHEMIA ALKÉ, chov. + maj. A. Grygarová

#### **FENY, TRÍDA PRACOVNÍ**

V 1, CAC - BLACKIE FOXY FOX, chov. H. Půlpánová, maj. H. Půlpánová + M. Vondráčková

V2, r. CAC - DORRIT BOHEMIA ALKÉ, chov. A. Grygarová, maj. V. Brunclíková

#### **FENY, TRÍDA VÍTEŽŮ**

V1, CAC - ALMA FOXY FOX, chov. H. Půlpánová, maj. I. Šarochová

#### **FENY, TRÍDA VETERÁNŮ**

V1, NEJLEPŠÍ VETERÁN - MOBELLA JACKIE Chov. G.+J. Harris, maj. A. Grygarová

#### **NEJHEZČÍ PÁR PSŮ**

IMAI BOHEMIA ALKÉ x CHUBBY BOHEMIA ALKÉ, maj. A. Grygarová

#### **NEJLEPŠÍ CHOVATELSKÁ SKUPINA**

BOHEMIA ALKÉ - maj. A. Grygarová



## 24.8.02 MVP Bratislava, rozhodčí: Balázsovic Janosné E. Maďarsko

### PSI, třída dorostu

N – ANDY BLUE SVĚŽÍ VÍTR, ch. I. Šarochová, maj. L. Nosová

N- BROWN FOREVER GASKO PRIM, ch. L. Svobodová, m. L. Růžičková

### PSI, třída mladých

V1, CAJC, BOB – EYES OF THE WORLD ATLANTIS, ch. Schevenels-Phengdis, m. M. Némethné

V2 – JOCKER BOHEMIA ALKÉ, ch. A. Grygarová, m. P. Konštiak

V3 – BROOSTER FATRANSKÝ SEN, ch. ing. M. Kotuláš, m. J. Kelbel

### PSI, třída střední

V1, CAC, r. CACIB - IDRUS BOHEMIA ALKÉ, ch. A. Grygarová, m. K. Dědičová

### PSI, třída otevřená

V1, CAC, – CAICK COLY QUEEN, ch. Š. Barcalová, m. L. Nosová

### PSI, třída pracovní

V1, CAC, CACIB – RAJAHILLEN JYMY, ch. P. Ranta, m. A. Grygarová + P. Ranta

### FENY, třída mladých

V1, CAJC – TOSARI CZECH THIS OUT, ch. S. Carver, m. L. Svobodová

V2 – DREAM OF KINTYRE DIAMOND ROSE, ch. K. Höpfe+ E. Gross,

m. I. + R. Matzenauerovi

### FENY, třída střední

V1, CAC - ALLISON AT ROCKFLOWER, ch. E. Radványi, m. I. Hajdók

V2 – ISIS BOHEMIA ALKÉ, ch. A. Grygarová, m. ing. A. Diviš

VD3 – BABSÍ FOXY FOX, ch. H. Půlpánová, m. V. Vostrá

### FENY, třída otevřená

V1, CAC, CACIB – CHUBBY BOHEMIA ALKÉ, ch. + m. A. Grygarová

V2, r. CAC, r. CACIB – BLAZE BLACK CHEVERS, ch. + m. N. Hanačíková

V3 – ASHLEY CHARMING LADY OF GREEN BORDER, ch. L. Schlater, m. C. Eichmeir

V4 – ALMA FOXY FOX, ch. H. Půlpánová, m. I. Šarochová

## 25.8.02 MVP Bratislava, rozhodčí: Vibor Ježek, Chorvatsko

### PSI, třída dorostu

VN – ANDY BLUE SVĚŽÍ VÍTR, ch. I. Šarochová, maj. L. Nosová

### PSI, třída mladých

V1, CAJC -JOCKER BOHEMIA ALKÉ, ch. A. Grygarová, m. P. Konštiak

V2 – BROOSTER FATRANSKÝ SEN, ch. ing. M. Kotuláš, m. J. Kelbel

### PSI, třída střední

V1, CAC, CACIB – BORDERLINE COUNTRY TYPHOON, ch. H. Poschacher, m. E. Dorer

V2, r. CAC – IDRUS BOHEMIA ALKÉ, ch. A. Grygarová, m. K. Dědičová

### PSI, třída otevřená

V1, CAC – CAICK COLY QUEEN, ch. Š. Barcalová, m. L. Nosová

### PSI, třída pracovní

V1, CAC, CACIB – RAJAHILLEN JYMY, ch. P. Ranta, m. A. Grygarová + P. Ranta

### FENY, třída mladých

V1, CAJC – TOSARI CZECH THIS OUT, ch. S. Carver, m. L. Svobodová

V2 – DREAM OF KINTYRE DIAMOND ROSE, ch. K. Höpfe+ E. Gross, m. I. + R. Matzenauerovi

### FENY, třída střední

V1, CAC– BABSÍ FOXY FOX, ch. H. Půlpánová, m. V. Vostrá

V2, r. CAC – ISIS BOHEMIA ALKÉ, ch. A. Grygarová, m. ing. A. Diviš

V3 - ALLISON AT ROCKFLOWER, ch. E. Radványi, m. I. Hajdók

### FENY, třída otevřená

V1, CAC, CACIB, BOB, 2. MÍSTO BIG – ALMA FOXY FOX, ch. H. Půlpánová, m. I. Šarochová

V2, r. CAC, r. CACIB – BLAZE BLACK CHEVERS, ch. + m. N. Hanačíková

V3 – CHUBBY BOHEMIA ALKÉ, ch. + m. A. Grygarová

V4 – ASHLEY CHARMING LADY OF GREEN BORDER, ch. L. Schlater, m. C. Eichmeir

## 7.9.02 MVP Mladá Boleslav, rozhodčí: Petr Řehánek

### PSI, třída dorostu

N1 – ANDY BLUE SVĚŽÍ VÍTR, ch. I. Šarochová, m. L. Nosová

### PSI, třída mladých

V1, CAJC – ARMANDO LUSIKA, ch. S. Balogová, m. M. Pachtová

VD2 – ANGELO LUSIKA, ch. S. Balogová, m. J. Mareš

### PSI, mezitřída

V1, CAC – IDRUS BOHEMIA ALKÉ, ch. A. Grygarová, m. K. Dědičová

### PSI, třída otevřená

V1, CAC – WENDEVICK ZEPHYR, ch. M.-L. Driessens, m. J. a Š. Vajcovi

V2, r. CAC – HAX BOHEMIA ALKÉ, ch. A. Grygarová, m. P. Coufal

VD3 – CAICK COLY QUEEN, ch. Š. Barcalová, m. L. Nosová

### PSI, třída pracovní

V1, CAC – RAJAHILLEN JYMY, ch. P. Ranta, m. A. Grygarová + P. Ranta

**PSI, třída šampionů**

V1, CAC, CACIB, BOB – Ch. WENDEVICK USECASPER, ch. M.-L. Driessens, m. H. Půlpánová  
 V2, r. CAC, r.CACIB – Ch. ADAM FOXY FOX, ch. H. Půlpánová, m. R. Košťálová

**FENY, třída mladých**

V1, CAJC – TOSARI CZECH THIS OUT, ch. S. Carver, m. L. Svobodová  
 V2 – HENRIET CZECHMATE, ch. F. Novák, m. K. a M. Švarcovi

V3 – ROXANA VOM SKUDDENHOF, ch. B. Mayer, m. A. Grygarová  
 VD4 – HONEY LEYLA CZECHMATE, ch. F. Novák, m. A. Fitzová  
 VD – JOLIE BOHEMIA ALKÉ, ch. A. Grygarová, m. M. Úlovcová  
 VD – BARRA ZE SKALISTÝCH HOR, ch. M. Lorková, m. I. Hejdková  
 VD – BUCKIE ZE SKALISTÝCH HOR, ch. M. Lorková, m. MVDr. V. Tuma  
 D – FAIRLEA NAN, ch. W O'Gorman, m. M. Koško  
**FENY, mezitřída**  
 VDI – COLLI MIVEKO, ch. + m. M. Koško

**21.9.02 NV Brno, rozhodčí: PhDr. Vladimír Mojžíš****PSI, Třída dorostu**

VNI- ANDY BLUE SVĚŽÍ VÍTR, ch. I. Šaročová, m. L. Nosová

**PSI, Třída mladých**

V1, CAJC – BROWN DANCER GASKO PRIM, ch. L. Svobodová, m. V. Cápálová

**PSI, Třída otevřená**

V1, CAC – WENDEVICK ZEPHYR, ch. M.-L. Driessens, m. J. a Š. Vajcovi  
 V2, r. CAC – CAICK COLY QUEEN, m. Š. Barcalová, m. L. Nosová

**PSI, Třída pracovní**

V1, CAC, NV – JYMY RAJAHILEN, ch. P. Ranta, m. A. Grygarová + P. Ranta

**PSI, Třída vítězů**

V1, CAC – ADAM FOXY FOX, ch. H. Půlpánová, m. R. Košťálová

V2, r. CAC – WENDEVICK USECASPER, ch. M.-L. Driessens, m. H. Půlpánová

**FENY, Třída mladých**

V1, CAJC – TOSARI CZECH THIS OUT, ch. S. Carver, m. L. Svobodová

**FENY, Třída střední**

V1, CAC – BABSÍ FOXY FOX, ch. H. Půlpánová, m. V. Vostrá

**FENY, Třída otevřená**

V1, CAC – CHEYLLA BOHEMIA ALKÉ, ch. A. Grygarová, m. R. Dočeláková

**FENY, Třída pracovní**

V1, CAC – BLACKIE FOXY FOX, ch. H. Půlpánová, m. M. Vondráčková

**FENY, Třída vítězů**

V1, CAC, NV, BOB – ALMA FOXY FOX, ch. H. Půlpánová, m. I. Šaročová

**12.10.02 MVP České Budějovice, rozhodčí: Barbara Müller – Švýcarsko****PSI, Třída dorostu**

VNI – ANDY BLUE SVĚŽÍ VÍTR, ch. I. Šaročová, m. L. Nosová

**PSI, Třída mladých**

V1, CAJC – ARMANDO LUSIKA, ch. S. Balogová, m. M. Pachtová

**PSI, Třída střední**

V1, CAC – IDRUS BOHEMIA ALKÉ, ch. A. Grygarová, m. K. Dědičová

**PSI, Třída otevřená**

V1, CAC, r. CACIB – WENDEVICK ZEPHYR, ch. M.-L. Driessens, m. J. a Š. Vajcovi  
 VD2 – CAICK COLY QUEEN, ch. Š. Barcalová, m. L. Nosová

**PSI, Třída pracovní**

V1, CAC – JYMY RAJAHILEN, m. P. Ranta, m. A. Grygarová + P. Ranta

**PSI, Třída šampionů**

V1, CAC, CACIB, BOB – WENDEVICK USECASPER, ch. M.-L. Driessens, m. H. Půlpánová  
 V2, r. CAC – ADAM FOXY FOX, ch. H. Půlpánová, m. R. Košťálová

**FENY, Třída dorostu**

NI – CORY FAITH BLACK CHEVERS, ch. N. Hanačíková, m. M. Topinková

**FENY, Třída mladých**

V1, CAJC – HENRIET CZECHMATE, ch. F. Novák, m. K. + M. Švarcovi

**FENY, Třída střední**

V1 – ISIS BOHEMIA ALKÉ, ch. A. Grygarová, m. ing. A. Diviš

VD2 – BABSÍ FOXY FOX, ch. H. Půlpánová, m. V. Vostrá

**FENY, Třída otevřená**

V1, CAC, CACIB – GAY BOHEMIA ALKÉ, ch. A. Grygarová, m. H. Půlpánová

V2, r. CAC – AISCHA SUZI Z MARPHY BOHEMIA, ch. P. Marešová, m. S. Sochorová

VD3 – ARLETA BOHEMIA JUKON, ch. J. Konrád, m. N. Pínová

**FENY, Třída pracovní**

V1, CAC, r. CACIB – CORA MORAVIA ZAURAK, ch. M. Peřík, m. L. Vaňourek

## 2.11.02 MVP Nitra, rozhodčí: Edith Soltesz – Rakousko

### PSI, Třída mladých

V1, CAJC – JOCKER BOHEMIA ALKÉ, ch. A. Grygarová, m. Ing. P. Konštiak

V2 – ANDY BLUE SVĚŽÍ VÍTR, ch. I. Šarochová, m. L. Nosová

V3 – BROOSTER FATRANSKÝ SEN, ch. Inh. M. Kotuláš, m. J. Kelbel

### PSI, Třída střední

V1, CAC, r. CACIB – IDRUS BOHEMIA ALKÉ, ch. A. Grygarová, m. K. Dědičová

V2, r. CAC – EUROPA OF FORESTRY FARM, ch. M. Némethné, m. E. Májiné

### PSI, Třída otevřená

VD1 – BATTOS OD STŘÍBŘECKÝCH RYBNÍKŮ, ch. J. Hutter, m. E. Koliandrová

VD2 – BORDERGUARD CHICAGO, ch. D. Körösine, m. A. Pitnér

VD3 – CAICK COLY QUEEN, ch. Š. Barcalová, m. L. Nosová

### PSI, Třída šampionů

V1, CAC, CACIB, BOB – FLOWER OF OLD HILL ANTHONY, ch. H. Kökényesi, m. G. Marosán

V2, r. CAC – ADAM FOXY FOX, ch. H. Půlpánová, m. R. Košťálová

V3 – CID AKUMULATOR, ch. Ing. R. Loučka, m. I.+R. Matzenauerovi

### FENY, Třída mladých

V1, CAJC – ARIANA BLUE SVĚŽÍ VÍTR, ch. I. Šarochová, m. H. Holá

V2 – DREAM OF KINTYRE DIAMOND ROSE, ch. Gross + Höpfl, m. I.+R. Matzenauerovi

VD3 – TOSARI CZECH THIS OUT, ch. S. Carver, m. L. Svobodová

VD4 – BLACKIE FOXY FOX, ch. H. Půlpánová, m. M. Vondráčková

### FENY, Třída střední

V1, CAC – BABSÍ FOXY FOX, ch. H. Půlpánová, m. V. Vostrá

V2, r. CAC – WONDER OF KATE'S SAM VOM BEUTENHOF, ch. I. Mössner, m. N. Hanačíková + Bc. D. Čech

### FENY, Třída otevřená

V1, CAC, CACIB – BLAZE BLACK CHEVERS, ch. N. Hanačíková,

m. N. Hanačíková + Bc. D. Čech

V2, r. CAC – GAY BOHEMIA ALKÉ, ch. A. Grygarová, m. H. Půlpánová

VD3 – ASHLEY CHARMING LADY OF GREEN B., ch. L. Schlatzer, m. C. Eichmeir

D 4 – AICHA SUZI Z MARY BOHEMIA, ch. P. Marešová, m. S. Sochorová

### FENY, Třída pracovní

V1, CAC, r. CACIB – ALMA FOXY FOX, ch. H. Půlpánová, m. I. Šarochová



## Dostal jsem dopis

V Borderholicu pravidelně zveřejňujeme výsledky výstav, a to díky Heleně Půlpánové, která pečlivě výsledky zpracovává. Helena však nemůže být na všech výstavách a tudíž výsledky z výstav, na kterých ona nebyla, nebyly zveřejněny. Nikdo další se totiž zatím nenašel, kdo by byl ochoten něco o výstavě napsat. Ale přece jen se někdo ozval. Jeho dopis uveřejňuji:

„Pane Loučko, při čtení posledního čísla 12 AZ/2002 jsem si uvědomil, že tam nejsou výsledky dvou krajských výstav, kde jsme se umístili. Je-li to možné zařadit ještě do příštího čísla, byl bych rád. Na speciálce v Brně jsme byli třetí, ale to jistě máte poznamenané ve výsledcích z Brna. Přikládám oba diplomy z výstav a fotografie ze speciálky v Brně.

Zdravím a těším se na další setkání.

Kamil Jelínek – Plumlov.“

Potěšilo mě, že se našel i někdo další, kdo o nějaké výstavě napsal. Hezké byly i oba diplomy, které mi poslal. Jsou na nich pěkní „voříšci“. Z jednoho diplomu se dá vyčíst kdy a kde byla výstava pořádána (Boskovice 12.5.), z druhého však lze vyčíst pouze, že to bylo na Krajské výstavě a pořádala ji KO Zlín. I to se stává :-)

Pro ty ostatní: Bylo by však dobré napsat alespoň kolik borderek se zúčastnilo a jak dopadly. Možná se některá dokonce dostala do užšího výběru při přehlídce skupin, možná některá vyhrála skupinu, nebo celou výstavu. Třeba by někoho zajímalo i jak velká to byla výstava, kolik psů všech plemen se zúčastnilo, zda to bylo venku nebo v hale, jak byly velké výstavní kruhy a podobně. Prostor v našem zpravodaji na to máme. Obdobné zprávy by mohly být i ze sportovních akcí. Nestyd'te se, pište.

R. Loučka

# PRÁCE A SPORT

## Akce pasení v roce 2002

V roce 2002 byly uspořádány čtyři akce, kde bylo možné prověřit zlepšující se kvality výcviku ovčáckých psů v pasení ovcí, a to 18.-19.5. v Rokytnici v Orlických horách, 22.-23.6. v Nečtinech, 18.-19.10.2002 v Praze Letňanech a na Mistrovství republiky 27.-29.9.2002 v Sobotce. Součástí prvních dvou akcí (v Rokytnici v Orlických horách a v Nečtinech) bylo školení, které letos vedl M. Koško. Samostatné školení v ovládní ovčáckých psů v pasení ovcí bylo ve dnech 1.-2.6. uspořádáno v Rakouském Langenlois pod vedením Willi Klaffla (zúčastnilo se ho dvanáct psodů). Na závěr této akce proběhlo též školení rozhodčích, školitelem byla I. Klaffl (zúčastnili se ho čtyři rozhodčí).

Na zkoušky vloh ZVOP se letos přihlásilo 44 psů, úspěšně je absolvovalo 35 psů. Na zkoušky práce ZPOP1 nastoupilo 21 psů, zkoušky úspěšně složilo 12 psů, na ZPOP2 nastoupilo 11 psů, z toho šest psů je úspěšně složilo. ZPOP3 úspěšně absolvovali oba přihlášení psi. Je až neuvěřitelné, že od roku 1999, kdy byly uspořádány v Litomyšli uspořádány první zkoušky

vloh (tenkrát ZVOP úspěšně absolvovali 4 psi), úspěšně absolvovalo ZVOP celkem 97 psů, z toho 83 border collí, pět bearded collí, pět australských ovčáků, a po jednom chodský pes, belgický ovčák groendale, pumi a apenzelský salašnický pes (zkoušeli to i psi plemene australský honácký pes, německý ovčák, trpasličí pinč, šeltie, afghánský chrt, belgický ovčák tervueren a malinois, ovšem neúspěšně i když bylo přihlíženo ke specifickým vlastnostem plemene). Je škoda, že někteří jedinci (zvláště s jinými plemeny než BC) jsou aktivní jen do té doby, než získají zápis do průkazu původu o úspěšném složení zkoušky vloh ZVOP. Na zkouškách práce ZPOP nebyl kromě border collie zatím prezentován pes jiného plemene. ZPOP1 úspěšně složilo 19 border collí, ZPOP2 šest a ZPOP3 dvě border collie.

Z výše uvedeného je patrné, že o práci a soutěžení s ovčáckými psy, především s border colliemi, je velký zájem a úroveň se rychle zvyšuje.

R. Loučka



## Mistrovství v ovládní ovčáckých psů v pasení ovcí

*Je ráno, poslední zářijová sobota. Stojím na kraji louky a vychutnávám si ticho i ranní opar s prosvítajícím sluncem. Několik desítek metrů ode mne se popásá stádo ovcí. Ovčák v nepromokavém plášti stojí se svým psem opodál. Za malou chvíli pro mne, mé kamarády, ovčáky i jejich psy začne náročný víkend. Je před námi pořádání vrcholné akce, ve které by měli ovčáci ukázat jak umí ovládat své ovčácké psy při pasení ovcí. Je před námi druhé Otevřené Mistrovství České republiky v ovládní ovčáckých psů v pasení ovcí v anglickém stylu (Poznámka: V anglickém stylu ovčák ovládá psa z určené vzdálenosti a pes pase stádo čítající jen pět až deset ovcí. U nás se soutěží též v německém stylu, to ovčák jde spolu se psem a stádem čítajícím více než sto kusů vytyčenou trasou).*

V loňském roce se nám podařilo najít a v praxi při pořádání oblastní soutěže vyzkoušet nádherný areál mezi Mladějovem v Čechách a Samšinou, nedaleko města Sobotka, areál přímo stvořený pro pořádání mezinárodních soutěží v ovládní ovčáckých psů v pasení ovcí. Od silnice ho odděluje dostatečně velký prostor pro diváky a malý potok, přes nějž vede lávka. Louka, kde probíhají soutěže a zkoušky, je asi tři sta metrů široká a víc než půl kilometru dlouhá, po obou stranách lemovaná stromy. Je mírně zvlněná, s nízkým travním porostem. Je mírně do kopce, což je ideální jak pro soutěžící, tak pro diváky, na všechna místa je dobře vidět. Díky pochopení a nemalé podpoře vedení a pracovníků Agrochovu a.s. Sobotka, kteří areál i soutěžní ovce vlastní, jsme mohli mistrovství v pasení ovcí uspořádat i v letošním roce (v loňském roce proběhlo mistrovství v Rovečném).

Každý druh zkoušky má svá pravidla, jinou velikost areálu a jiné rozestavení překážek. Než se ovčák a jeho pes může zúčastnit mistrovské soutěže, musí splnit kvalifikační limit. Nejprve musí pes v takzvaném testu vloh (ZVOP) prokázat, že má k pasení vloh, především že zvířata samovolně nenapadá. Posuzuje se i jeho poslušnost, především zda je od ovcí odvolatelný. Vyžaduje se také, aby uměl na povel zalehnout. Pak teprve může postoupit do vyšší kategorie, tedy do testu práce (ZPOP) první výkonnostní třídy. V této výkonnostní kategorii je úkolem psa k ovčákovi přihnát

ze vzdálenosti asi 75 metrů stádo ovcí čítající pět až deset kusů. Pak již může další úkoly plnit pes pod přímým dohledem ovčáka, ovčák může procházet brankami vytyčenou trasu spolu se stádem a se psem. V druhé výkonnostní třídě již musí pes přihnát k ovčákovi stádečko ze vzdálenosti zhruba 150 metrů. Při průchodu brankami je stádo ovládáno psem jemně dávat ovčák povelů z určeného místa. Toto místo sice může ovčák opustit, ale ztrácí minimálně polovinu bodů, riskuje tím, že nesplní zkoušku nebo se neumí v soutěži tak, jak by si možná přál.

Každý stát si může pro zkoušky vloh a dvou prvních výkonnostních stupňů vytvořit vlastní pravidla podle úrovně psů, případně podle místních tradic. Pravidla pro třetí výkonnostní stupeň jsou však již mezinárodní, podle nich se soutěží všude stejně, v Evropě, v Americe, v Japonsku i Austrálii. Pes musí k ovčákovi přihnát stádo ovcí ze vzdálenosti minimálně 300 metrů a musí je vodit vytyčenou trasou zcela sám, pouze podle povelů ovčáka. Jednou z disciplín je i rozdělení stáda. Pes musí ze stáda oddělit dvě označené ovce a po určenou dobu je udržet od stáda, po povelu rozhodčího je pak má přihnát ke stádu. Dost ale k pravidlům. Každý si je přece může přečíst na Internetu, buď na WEBových stránkách České asociace ovčáckých

psů [www.sweb.cz/schok/](http://www.sweb.cz/schok/), nebo na stránkách českého klubu border collii [www.volny.cz/bcccc](http://www.volny.cz/bcccc).

V nedělním finále se soutěžilo podle druhého výkonnostního stupně. K tomu je nutné poznamenat, že tento druh sportu je u nás zatím v plenkách a tudíž bylo nutné po zkušenostech z loňského roku v nárocích na soutěžící slevit, proto druhý stupeň. Dá se předpokládat, že úroveň soutěžících se bude rok od roku zvyšovat a do dvou let se již i u nás bude na mistrovství republiky soutěžit podle třetího výkonnostního stupně. Pro zajímavost uvádím, že v loňském roce, kdy bylo mistrovství v pasení ovcí v anglickém stylu pořádáno poprvé, se na soutěž ve druhém výkonnostním stupni přihlásili jen dva soutěžící a ani jeden z nich soutěž nedokončil. Muselo se pak soutěžit podle prvního výkonnostního stupně. V letošním roce se úroveň ve srovnání s tím loňským zvýšila. Do finále na druhý výkonnostní stupeň se kvalifikovalo osm psů plemene border colliie, z toho tři feny.

Na finále v Sobotce se bylo možné kvalifikovat úspěšným složením zkoušek prvního výkonnostního stupně v Rokytnici v Orlických horách (18.-19.5.) nebo na akci pořádané v areálu bývalé ovčácké školy Nečtiny (22.-23.6.) a potvrzením výkonnosti v první den pořádání mistrovství v Sobotce (28.9.). V nedělním finále se pak mohlo utkat osm nejlepších. Nastoupilo jich však jen sedm, jeden vzdal. Výkony soutěžících posuzovala rakouská rozhodčí Ingrid Klaffl. Z těch sedmi soutěžících, kteří nastoupili, si všichni vedli skvěle. Ani jeden nebyl diskvalifikován za napadání ovcí nebo za jiné nepřípustné chování. Dva ze soutěže v jejím průběhu odstoupili, protože se ovce rozhodly jít domů a pes jim v tom nedokázal zabránit. Parkur úspěšně dokončilo pět soutěžících, z toho jeden z Polska, jejich výkony byly poměrně vyrovnané, navíc všech pět psů absolvovalo parkur téměř ve stejném čase (rozdíl mezi prvním a posledním byl pouhé jeden a půl minuty), a v dostatečné časové rezervě (pes, který byl nejpomalejší vyčerpal pouhých 60 % časového limitu).

Zvítězila a tedy Mistrem ČR v trialu se stala fena border colliie ETNA Akumulator, kterou vedl její majitel Miroslav Koško (na loňském mistrovství republiky v Rovečném byla Etna druhá). Etna parkur absolvovala nejen s největším ziskem bodů, ale i v nejlepším čase, a to 80 bodů v čase 10 minut 27 vteřin. Ve srovnání s ostatními zvítězila především díky perfektní práci při přihánění ovcí k ovčákovi. Vedla je středovou brankou v přímé linii k ovčákovi. Na ovce nevyvíjela moc velký tlak a tak stádečko přibíhalo k ovčákovi klidně a spořádaně. Zde ztratila pouhé tři body, zatímco ostatní psi zhruba polovinu, tedy kolem deseti bodů.



## Návrh plánu akcí v pasení 2003

(zatím velmi předběžný, změny po dohodě možné, může to být všechno úplně jinak)

### Školení

- 26.-27.4. Podkost, školitel M. Koško + ZVOP
- 8.- 11.5. Nečtiny, školitel M. Hrdlička + ZVOP, ZPOP
- 24.-25.5. Rokytnice v O.Ě., školitel M. Koško + ZVOP
- 7.-8.6. Langenlois Rakousko, školitel W. Klaffl
- 21.-22.6. Lípa u Zlína, školitel M. Hrdlička + ZVOP

O pouhé dva body skončil druhý pes Art Miveko, jehož majitelem je Ladislav Šedivý, který s ním denně pase burské kozy. Art získal zkušenosti s pasením ovcí u M. Koška, který ho pak v mistrovském závodě vedl. Parkur absolvoval sice v nejhorším čase, 12 minut 5 vteřin, ale zato s vyrovnaným počtem bodů ve všech disciplínách, nikde neztratil více bodů než ostatní psi. Nejméně bodů ztratil Art na disciplíně označené DRIVE. Při ní má pes sám bez přímé pomoci ovčáka (pouze povely, slovními nebo pískáním) provést stádo ovcí mezi dvěma brankami vzdálenými od mety, kde stojí ovčák, zhruba 75 metrů.

Třetí místo získal 75 bodů a v čase 11 minut obsadil FRANKIE Akumulator, jeho psododem a zároveň i majitelem byl M. Koško. Pes ztratil hodně bodů proto, že neudržel rovnou linii pochodu ovcí ani při přihánění k ovčákovi, ani při hnaní mezi brankami. O dva body přišel soutěžící v disciplíně zvané PEN, to je vešnění ovcí do košáru, psodod postrčil ovce brankou. Správně by měl veškerou práci zvládnout pes sám.

Velmi pěkné čtvrté místo obsadil ARIS Z Česalky, pes z českého chovu, kterého vedl jeho majitel, Polák Tomasz Pecold. Největší potíže měl pes s vedením stáda brankami. Za svůj výkon získal celkem 65 bodů. Na pátém místě skončil MOUSE di Cambiano, pes, jehož majitelem je Radko Loučka a kterého vedla Simona Sochorová. Již se zdálo, že pes parkur nedokončí, protože mu ovce prchly směrem k domovu. V poslední vteřině se mu podařilo je zastavit a přihnat zpět. Za to ale soutěžící ztratil poměrně velký počet bodů, celkově jich získal 52,5. Vzhledem k tomu, že soutěž velmi přísně posuzovala rakouská rozhodčí paní Ingrid Klaffl, a že limit pro úspěšné absolvování zkoušky je 60 bodů, lze i tento výkon posuzovat za úspěšný. MOUSE di Cambiano je Mistrem České republiky z loňského roku v Rovečném.

Po oba dny byl o přestávkách zajištěn doprovodný program (zkoušky ZVOP a ZPOP, ukázky jiných kynologických činností, hra se psy a poslušnost). Předvádělo se též pasení kachen indických běžců (slalom mezi překážkami), vyvrcholením bylo ovládání tří býčků, pes je bez velkých problémů zahnal do připraveného košáru.

Na pořádání akce se podílel Border Collie Club Czech Republic, Česká asociace ovčáckých psů jako jeden z klubů Svazu chovatelů ovcí a koz v ČR, Agrochov Sobotka, a.s. a Výzkumný ústav živočišné výroby Uhřetěves. Sponzorskými dary k úspěchu mistrovství přispěli: Fitmin a.s. Helvíkovice, J.O.M. s.r.o. Brno, Mitura s.r.o. Čeladná a GE-PA Pfeifer Šimonovice.

Všem soutěžícím, pořadatelům, sponzorům i ukázným divákům patří náš obdiv a dík.

Radko Loučka

# PŘEHLED VÝSLEDKŮ ZKOUŠEK PASENÍ 2002

## 29.9.2002 Sobotka, rozhodčí: Ingrid Klaffl z Rakouska (ZPOP3, Trial2)

### Otevřené Mistrovství České republiky v ovládání ovčáckých psů v pasení ovcí v anglickém stylu, (2. výkonnostní stupeň)

- 1. místo** - ETNA Akumulator - CMKU/BOC/131/98/00 – fena border collie – p+m M. Koško – 80 b. (čas 10,27 s)
- 2. místo** - ART Miveko - CMKU/BOC/255/00 – pes border collie – p M. Koško, m L. Šedivý – 78 b. (čas 12,05 s)
- 3. místo** - FRANKIE Akumulator - CMKU/BOC/150/99/00 – pes border collie - - p+m M. Koško – 75 b. (čas 11,00 s)
- 4. místo** - ARIS Z Česalky - CMKU/BOC/122/98 – pes border collie – p+m T. Pecold (Pl) – 65 b. (čas 11,35 s)
- 5. místo** - MOUSE di Cambiano - CMKU/BOC/174/99/00 – pes border collie – p. S. Sochorová, m R. Loučka – 52,5 b. (čas 11,15 s).

SARAH Airt Noch - CMKU/BOC/353/ – fena border collie – p J. Švéda, m O. Švédová – RET (odstoupil)  
HELIA Akumulator - CMKU/BOC/246/00 – fena border collie - p. S. Sochorová, m M. Buerová – RET (odstoupil)  
IRIHAN Boldflash - - CMKU/BOC/374/01/00/02 – pes border collie – p+m F. Vejrosta - nenastoupil

### ZPOP3

FRANKIE Akumulator - CMKU/BOC/150/99/00 – pes border collie - - p+m M. Koško – 67 b. – dobře (čas 14,17 s)  
ART Miveko - CMKU/BOC/255/00 – pes border collie – p M. Koško, m L. Šedivý – 67,5 b. – dobře (čas 13,57 s)

## 28.9.2002 Sobotka, rozhodčí: V. Brunclíková (ZVOP, ZPOP1), Ingrid Klaffl z Rakouska (ZPOP2)

### ZPOP2

ART Miveko - CMKU/BOC/255/00 – pes border collie – p M. Koško, m L. Šedivý – 78 b. - velmi dobře (čas 15,45 s)  
ARIS Z Česalky - CMKU/BOC/122/98 – pes border collie – p+m T. Pecold (Pl) – 62 b. – dobře (čas 17,15 s)  
MOUSE di Cambiano - CMKU/BOC/174/99/00 – pes border collie – p. S. Sochorová, m R. Loučka – 61 b. – dobře (čas 16,58 s)  
BON AQUA Ze Stříbřeckých rybníků - CMKU/BOC/ – fena border collie – p+m M. Neumanová – RET (odstoupil)  
AIRE Ze Skalických hor - CMKU/BOC/220/00 – fena border collie – p+m A. Kynclová - DISK  
SARAH Airt Noch - CMKU/BOC/353/ – fena border collie – p J. Švéda, m O. Švédová - RET  
BRIT Clydebank – CMKU/BOC/ 258/99/00 - pes border collie – p+m Leopold Kunor - RET  
HELIA Akumulator - CMKU/BOC/246/00 – fena border collie - p. S. Sochorová, m M. Buerová - DISK  
IRIHAN Boldflash - - CMKU/BOC/374/01/00/02 – pes border collie – p+m F. Vejrosta - RET

### ZPOP1

ARIS Z Česalky - CMKU/BOC/122/98 – pes border collie – p+m T. Pecold (Pl) – 72 b. – dobře (čas 22 s)  
Highland DREAMER – CMKU/BOC/26/95/94/95 – pes border collie – p. S. Sochorová, m R. Loučka - RET

DANNY Fenwick - CMKU/BOC/354/01/99/02 – pes border collie – p+m L. Buchta - RET  
AGNES Czech Highland - CMKU/BOC/343/01 – fena border collie – p+m Š. Gavendová – RET

### ZVOP

*nastoupilo: 9 psů (z toho 2 z Polska)*  
*prospělo: 3 feny, jeden pes, všechno border collie,*  
*neprospělo: 2 psi border collie, jedna fena šeltie, jeden pes bearded collie, jedna fena terrier (belgický ovčák)*  
BENDY Darley Arabian - - CMKU/BOC/ – fena border collie – p M. Neumanová, m P. Černý - prospěla  
BLACK JACK Z Černobílých - CMKU/BOC/347/01 – pes border collie – p+m M. Pachtová - prospěl  
ARMANDO Lusika - CMKU/BOC/322/01 – pes border collie – p+m M. Pachtová - neprospěl  
ARIANA BLUE Svěží vítr - CMKU/BOC/413/02 – fena border collie – p+m H. Holá - prospěla  
BRIGHT SPEEDY Z Černobílých - CMKU/BOC/350/01 – pes - border collie – p+m J. Bartoš - neprospěl  
PATRICIA Z Šetlandu - ? – fena šeltie – p T. Pecold, m I. Milevicz (PL) - neprospěla  
BESSI Miveko - CMKU/BOC/? – fena border collie – p+m T. Pecold (PL) – prospěla  
BASTIEN BROWN Z Knižecích sadů - ? – pes bearded collie - R. Novotná - neprospěl  
VEGA Bjarkarima - ? – fena BO terrier – H. Písaříková - neprospěla

## 19.10.2002 Praha Letňany, rozhodčí: S. Sochorová, vedoucí akce: R. Loučka

### ZPOP2

IRIHAN Boldflash - - CMKU/BOC/374/01/00/02 – pes border collie – p+m F. Vejrosta – 66 b. prospěl dobře

### ZVOP

AMANDA BLACK Hawart CS - CMKU/BD/1896/94/97 – fena bearded collie – p+m M. Rudolfová - prospěl  
IDRUS Bohemia Alké - CMKU/BOC/288/01/02 – pes border collie – p+m K. Dědičová - prospěl

TOSARI Czech Thisoth - CMKU/BOC/408/01 – fena border collie – p+m L. Svobodová - prospěl  
TADEÁŠ BLACK Vanilka - CMKU/BD/ 1818/98 – pes bearded collie – p+m E. Macková – prospěl  
DRÁKULA Od Eny Destinové - CMKU/BD/1967/01 – pes bearded collie – p+m E. Macková - neprospěl

## 18.10.2002 Praha Letňany, rozhodčí: M. Koško, vedoucí akce: R. Loučka

### ZPOP2

IRIHAN Boldflash - – CMKU/BOC/374/01/00/02 – pes border collie – p+m F. Vejrosta – 52 b. neprospěl

### ZPOPI

Highland DREAMER - CMKU/BOC/26/95/94/95 – pes border collie – p+m R. Loučka – 73 b. prospěl dobře

OROUK CHIEN - CMKU/BOC/ (WVY493) – pes border collie – p M. Horský, m E. Adamí – 73 b. prospěl dobře

BEWICK SWIFT Z Černobílých - CMKU/BOC/? – fena border collie – p M. Horský m M. Švarcová – 87 b. prospěla velmi dobře

### ZVOP

FORTH Bohemia Alké - CMKU/BOC/108/98/99 – fena border collie – p+m A. Grygarová - prospěl

OROUK CHIEN - CMKU/BOC/ (WVY493) – pes border collie – p M. Horský, m E. Adamí -prospěl

APOLLO Z tichého údolí - CMKU/APK/37/01 – pes apenzelský salašnický – p+m K. Macková -prospěl  
VINNETOU Black Vanilka - CMKU/BD/1883/99 – fena border collie – p+m J. Ježková - prospěl  
IMAI Bohemia Alké - CMKU/BOC/290/01 – fena border collie – p+m A. Grygarová - prospěl  
CHIEF Of The Broadleafs - CMKU/AUO/5/02/01 – pes australský ovčák – p+m P. Varhanová - prospěl  
BILLIE Of The Broadleafs - CMKU/BOC/3/02/00 – fena australský ovčák – p+m P. Varhanová - prospěl  
KEVIN COSTNER Tennant - CMKU/BD1892/00 – pes bearded collie – p+m M. Janáčková – neprospěl  
EXCALIBUR Brains N'Beauty – PKRY – 46844 - pes border collie – M. Temporale (Pl) – neprospěl  
BONNIE TYLER Briskness – FIN 15393/00 – fena border collie – S. Olechowska (Pl) - neprospěla



## Školení ve vyhledávání lidských ostatků

Na přelomu srpna a září jsme se zúčastnili školení pro psodovy (a psy) o vyhledání lidských ostatků na téma "Od štěněte ke zkouškám". Školitelem byla Eva Čechilová, která žije od roku 1968 v Menlo Park, California, a alternativně v Praze. Od roku 1990 pracuje se psy každý den a během její kariéry byla zapojena ve všech kategoriích SAR – plošné vyhledání živé a cadaver, rozvaliny živé a cadaver, voda/cadaver. Poslední tři roky se věnuje výhradně specializaci na vyhledání cadaveru a soudní evidence. O ní a její vynikající border collii Nessie jsme již psali. To, co jsme na školení slyšeli a hlavně viděli nás fascinovalo. Nessie prokázala, jak neuvěřitelně jemný a citlivý má čich. Do programu totiž bylo zařazeno i plošné vyhledávání venku v přírodě. Jedna z pořadatelů měla položit návnady a Nessie, a pak i psi českých záchranářů, měli návnady vyhledat. První samozřejmě nastoupila Nessie. Přiblížila se ke květináči obrácenému dnem nahoru a vystavila nález pachu, ovšem trochu nejistě. Eva se obrátila na pořadatelku, že tomu nerozumí, že se Nessie chová nějak divně. Dostala odpověď, že na

květináč sáhla v gumových rukavicích, ve kterých držela krabičku s návnadou. Na květináči tedy ulpěl jen tzv. „zbytkový pach“. Nessie hledala dále. Tři místa s návnadami našla poměrně brzy.

Pak nastoupili čeští záchranáři. První pes měl s hledáním trochu problémy, ale návnadu vyhledal. Nevystavil ji však tak jak by měl, ale snažil se ji uchopit. Pořadatelé museli zakročit a návnadu mu vzít. Přitom však zjistili, že krabička s návnadou byla zavřená. Tu si pořadatelka, která návnady kladla, uvědomila, že neotevřela ani jednu krabičku. bylo tomu skutečně tak. Nessie tedy našla všechny návnady podle „zbytkového pachu“. Neuvěřitelné! Nutno však říci, že i čeští psodovi se svými psy pak při vyhledávání pachů z otevřených krabiček, i když s určitými problémy, uspěli. Jak to, že pes může mít tak výborný čich? Na WEBových stránkách Evy Čechilové ([www.cadaver-k9.cz](http://www.cadaver-k9.cz)) jsem našel článek, který by na tuto otázku mohl odpovědět.

R. Loučka

## Nos a mozek psa = perfektní analyzátor

Mnohokrát byla položena otázka, jak vlastně cadaver psi rozpoznají lidský cadaver od mrtvého zvířete. Teoreticky se dá polemizovat, že lidské tělo je vlastně stejné jako každého jiného savce, a proč tedy není vhodné trénovat cadaver psy s použitím zvířecího pachového zdroje. Odpověď není jednoznačná, a záleží na tom, jakého stupně specializace chcete docílit. Pes trénovaný na pseudo pachu, nebo na zvířecím cadaveru se definitivně naučí rozpoznat cadaver pach od jiných zdrojů, ale konečný výsledek bude, že pes bude schopen najít "něco mrtvého" - bez rozlišení mezi zvířetem a člověkem. Takový pes nebude schopen vyhledávat cadaver evidenci na místech, kde je pravděpodobně také zvířecí cadaver, jako městské skládky nebo volná příroda.

**Pes používaný k vyhledání lidského cadaveru musí být trénován pouze na lidském cadaveru.**

Tři základní látkové skupiny tvoří mrtvý pachový zdroj. Jsou to cadaverin, putrescin a myoglobin.

Pachové složky cadaverin a putrescin jsou látky, které se formují při rozkladu tkáně. Jsou obsaženy jak v lidském, tak zvířecím cadaveru v přibližně stejném složení a intenzitě, ale myoglobin je kritická a rozhodující složka při rozlišení lidského cadaveru od zvířecího.

Metoda analýzy je popsána v časopisu Nature, Vol. 407, 7 September 2000, p. 74 ff.

Richard A. Marlar (University of Colorado, School of Medicine) uveřejnil studii, založenou na použití systému vázání látek. Laboratorně vyčištěný myoglobin z králíka je protilátka, která na sebe váže lidský myoglobin z testovaného vzorku. Testy byly provedeny analyzátozem ELISA. Specifické částice lidského myoglobinu jsou tak stabilní, že touto metodou byl lidský cadaver objeven ve zkamenělých lidských exkrementech (coprolitech), na pánvičkách a v kostech. Stabilní složky lidského myoglobinu nejsou zničeny věkem, vařením, ani procesem trávení v zažívacím systému. Vzorky, použité k

této studii, byly staré 850 let a pocházely z Anasazi (původní severoameričtí Indiáni, dnešní Navajo) vykopávek. Byly podkladem publikované "Biochemické evidence", že Anasazi, obývající předhistorické Pueblo v jihozápadním Coloradu, byli kanibalové.

Myoglobin se nejvíce koncentruje ve svalové tkáni, v kostech, a nejmenší koncentrace je v krvi. Tato analýza vysvětluje, proč psi bezpečně označují tkáně, kosti, stoleté hroby a cadaver několik let starý, ale někdy mají potíže s označením čerstvé čisté krve.

Tento specifický rozdíl mezi lidským a zvířecím cadaverem a stabilní přítomnost myoglobinu je tedy pro cadaver psy rozhodující zdroj informace. Jejich nos a mozek provedou analýzu s přesností systému ELISA doktora Marlara, a ani snad není nutné připomínat, kolik takový přístroj stojí. Navíc jsou psi dokonale mobilní, a na rozdíl od profesionálního laboratorního analyzátoru je s nimi i legrace.

*Eva Čečilová, Srpen 2002*



## Borderky na Břevnově

Začátkem listopadu jsem se začala zajímat o podzimní závody služebního výcviku. Měla to být pro mého psa Idruse premiéra a tak jsem si pečlivě vybírala. Velice jsem se zajímala o memoriál J. Trpišovského, který se každoročně koná na ZKO Břevnov. Vloni i předloni jsem se zúčastnila právě tohoto závodu s německým ovčákem, který sice nebyl můj, ale jako by byl. Sjezdila jsem s ním plno závodů a udělala pár zkoušek. Vloni jsem s ním dokonce na tomto závodě vyhrála kategorii ZVV1. Teď jsem ale chtěla jít s Idrusem a nemohla jsem se dohledat nikoho z onoho cvičáku. Ale štěstí stálo při mě a pár dní před závodem jsem potkala známou, která chodí na Břevnov už léta. Řekla mi tedy přesné datum konání a dobu srazu. Závod se konal 16.11. a sraz byl v 7,00. Už od 5,00 jsem nemohla spát a trápili mě žaludeční potíže. V době, kdy jsem sjížděla závody s Lassem, jsem si už zvykla a nervózní jsem nebyla. Ale teď to bylo jiné. Jednak jsem s Idrusem ještě na žádných závodech nebyla a další (hlavní) důvod byl ten, že jsme vůbec netrénovali, což zvláště u borderky není dobře. Důvod byla háravá fena, kterou měl doma a já se rozhodla ho zbytečně nepřepínat cvičením, když jsem viděla, že na něj nemá ani pomyslení. Tak jsem si s ním jen hrála. Marně jsem vzpomínala, kdy jsem s ním naposled dělala poslušnost, kterou on ani tak nemá zdaleka dokonalou. Obranu nedělal asi 14 dní, ale spoléhala jsem na jeho chuť do obran a přitom poslušnost při obíhání maket, pouštění, atd. Ale když se to tak vezme, nebyla jsem si jistá ničím.

Závodilo se ve čtyřech kategoriích: ZMMP, ZM, ZVV 1, ZVV 2 (vše beze stop). Když jsme přijeli na cvičák, viděla jsem, že tam nebudu s borderkou jediná. Sešli tam mezi německými ovčáky, briardy, dobrmany, rotvajlery a i jedním stafordširským bulteriérem dva exoti. Dvě border collie: Eager Bohemia Alké s paní Alenou Královou a Idrus Bohemia Alké s mnou. Konkurence byla poměrně velká. Já závodila podle ZM, kde nás bylo 12, kategorie ZVV 1 byla obsazena asi 14 psy a v kategorii ZVV 2, kde závodil Eager, bylo asi 5 psů. Nejdříve probíhaly obrany a pak poslušnosti.



## Se psem na lyžích nebo na saních

Border collie je dobrý běžec. Máme odzkoušeno, že vydrží rychle běžet i víc jak deset kilometrů celkem ve slušné rychlosti. V zahraničí (máme zprávy především z Kanady) s nimi i závodí ve spřežení a používají je ke křížení lídrů (vůdčích psů) psiho spřežení, protože jsou chytrí a poslušní.

První zákus se Idrusovi nepovedl tak jak jsem si představovala, ale přesto si vysloužil krásných 47 bodů (maximum je 50). A měl tak třetí nejlepší obranu z dvanácti psů. Přestože poslušnost dlouho nedělal, dostal rovněž 47 b. (škoda těch pár malých nepřesností) a vysloužil si v této kategorii nejlepší poslušnost. Eagerovi se bohužel ztratily nějaké bodíky na revíru, kdy se nechtěl zdržovat zbytečným obíháním maket a namířil si to rovnou k figurantovi. Ale díky výborné ovladatelnosti si nakonec přeci jen nechat říct a oběhl všech šest maket. Dostal 93 bodů. Za velice pěknou poslušnost, ale pár nepřesností, dostal 91 bodů. To mu stačilo na to, aby měl nejlepší poslušnost a bohatě mu to stačilo na to, aby v této kategorii zvítězil.

A jak dopadl můj Idrus? Určitě lépe než jsem očekávala. První místo ho minulo ani ne o chlup. Idrus měl v konečném součtu stejný počet bodů jako jeden německý ovčák, ale při rovnosti bodů rozhoduje obrana a tu měl soupeř o jeden bod lepší. Trochu mě to mrzelo, ale byla jsem velice spokojená s naším výsledkem, zvláště když týden nato vítězný pes složil zkoušku ZVV 1, zatímco Idrus na stejných zkouškách složil ZM. To znamená, že pes, který nás porazil, měl již ZM a byl připraven na ZVV1, zatímco Idrus byl připraven na ZM, ale ještě ji složenou neměl. Tu si dodělal týden po závodech.

A proč jsem tento článek napsala? Hned z několika důvodů. Jednak mi jde o to, že borderka je skutečně všestranný pes a může cvičit i obrany bez rizika, že bude svému okolí nebezpečná. Taky chci poukázat na to, že nemusí být váš pes z pracovního chovu, abyste s ním mohli úspěšně pracovat. Záleží jen na vás, kterým směrem ho povedete a co si z něj vychováte. Může mít krásného a výstavně úspěšného psa a můžete s ním být plně spokojeni i po pracovní stránce - tak, jako jsem já. Letos mám v plánu ještě několik závodů a příští rok se určitě uvidíme opět na Břevnově.

Kateřina Dědičová



středně dlouhých tratích) a 3 long (na dlouhých tratích) závody. Kolik jich nakonec bude často závisí na sněhových podmínkách. Jedte se ale na nějaké závody podívat, stojí to za to. Pravidelně se jich zúčastňuje kolem stovky závodníků se spřežením a více než dvacet závodníků ve skijöringu (pes ve speciálním postroji táhne psovoda na asi dvoumetrovém odpruženém lanku) nebo skandinávské třídě (mezi psem a psovodem je pulka, neboli speciální „pekáč“ do kterého se připevňuje předepsaná zátěž). Ve skijöringu již i u nás závodilo několik borderek a docela úspěšně.

Pokud byste chtěli doopravy závodit na mistrovských soutěžích druhé, musíte mít platnou licenci mushera. Tu vydává SSPS na základě vyplněného testu, zasláného na adresu jednatele svazu poštou prostřednictvím některého z klubů SSPS. Jedním u klubů je i Mushers klub CENTRUM, jehož předsedou je Libuše Pečená a jednatelem jsem já. ení problém zvednout

telefon nebo napsat a do tohoto klubu se přihlásit. V testu k udělení licence jsou jen údaje ze závodního a soutěžního řádu pro závody se psím spřežením. Než některý závodník přijde na trať, měl by totiž vědět jak se má chovat, jaké symboly jsou používány pro značení tratí apod. Test není obtížný, pokud by měl někdo zájem, mohu mu s jeho vyplněním pomoci.

Není však nutné závodit hned na závodech vyšší kategorie. Pro účast na závodech oblastních není licence jezdeckou podmínkou. A nejhezčí je to stejně na tréninku někde na horských cestách. Jistě jste se při putování na běžkách po horách setkali s jezdci se psem nebo se psím spřežením. Věřte, že je to krásný pocit, jet na lyžích za psem. A nelze se jen vézt, musíte taky trochu spolupracovat. Čím více se do toho opřete, tím rychleji oba, vy i váš pes, jedete. Tedy mnohu štěstí při jízdě se psem na sněhu přeje

Radko

Loučka



## Coursing a border collie

*V Praze Letňanech, když jsem zapisoval do PP jedné majitelce bearded collie výsledek zkoušky vloh, našel jsem zápis, že daný pes je Mistr ČR v coursingu. No prosím, když může být příbuzná border collii bearded collie mistrem republiky, proč by jim nemohla být border collie také? Již dříve jsem měl informace, že na západě Čech je několik majitelů borderek, kteří s nimi závodí, nebo alespoň coursing trénují. Co to vlastně je? Pro odpověď na tuto otázku jsme zavítali na WEBové stránky coursingu.*

### Coursing – původní přírodní dostihy (převzato z [www.coursing.cz](http://www.coursing.cz))

Anglické slovo coursing (správná výslovnost je khórsing, hláska k se vyslovuje s tzv. přídechem a výslovnost hlásky r je značně oslabená) znamená podle An English-Reader's Dictionary z roku 1969 sportovní štvanici na zajíce. Jinak řečeno, coursing je dostih terénní.

Dostihy chrtů na hladkých oválných tratích, ať už pořádané na drahách stálých nebo příležitostných, jsou už dnes běžné. Na rozdíl od těchto běžných drah se coursing běhá na trati nepravidelného tvaru v prostředí s přírodními překážkami - keři, vodou, stromy apod., které musí pes zdolávat. Jsou zde i další rozdíly: Při coursingu startují psi ve dvojicích, liší se i hodnocení - dosažený čas je kritérium druhořadé, důležitý je počet bodů nasbíraných na trati za proběhnutí jednotlivých úseků. Hodnotí se proběhnutí cílem, způsob „zadávení“ kořisti a vůbec nezáleží na tom, zkrátí-li si pes trať. Každý pes absolvuje dva rozběhy, jinak řečeno, běží se dvě série rozběhů a sčítá se počet bodů z obou běhů. Při druhém rozběhu se mění trať (buď se běží opačně, nebo se představují kladky), protože chrti jsou inteligentní a pamatují si, jak běželi poprvé. Vzhledem k nepravidelné trati coursingu mají možnost uplatnit se i psi pomalejší,

kteří však dokáží dokonale sledovat návnadu. Coursing má ještě jednu obrovskou výhodu - nepotřebuje dostihovou dráhu, na kterou se obtížně hledají a získávají pozemky odpovídajících parametrů a jejíž stavba je finančně velmi náročná. Najde-li se pro coursing vhodné místo, není třeba žádných věží pro rozhodčí a obsluhu navigáku, startovních boxů (startuje se tzv. z ruky). Psi musí při coursingu prokázat zcela jiné dovednosti než na oválných drahách.

Rychlost není ani tak důležitá jako spíše lovecká vášeň, styl práce, umění předvídat a zkřížit zajíci cestu. V tomto závodě nikdy nezvítězí pes, který honí zajíce bez vnitřního zaujetí. Někteří odborníci soudí, že tento druh sportu vyžaduje u psa mnohem větší postřeh a celkovou zdatnost než závody na dostihové dráze. Vzhledem ke genetickému loveckému pudu chrtů se dá jednoznačně prohlásit, že takový typ závodu je pro toto plemeno úplně nejpřirozenější.

U nás se coursing teprve rozvíjí, a to za obrovského úsilí hrstky nadšených lidí, kteří si určili pro letošní rok heroický úkol - uspořádat deset coursingových dostihů. Většinu letošních coursingových závodů připravil Český coursing club, Kynologická organizace v Rudné pod Pradědem a Klub anglických dostihových plemen.

## AGILITY

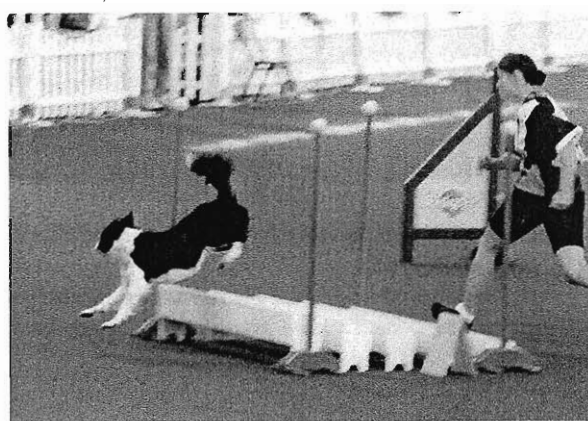
### XI. MR v agility v Lounech, 21.-22.9.2002

Otevřené mistrovství České republiky v agility se konalo v hale na koberci. Na start se nominovalo celkem 100 závodních týmů v soutěži jednotlivců a 33 tří či čtyřčlenných družstev. Výkony sportovců posuzovali Antonín Grygar a nizozemský rozhodčí Adri van der Bosch, hlavním rozhodčím byla Jiřina Strnadová. Tratičky byly náročné, ale závodníci si s nimi poradili.

Kategorii large, která nás majitele border collii zajímá, zvítězil tým Standa Nehyba s border collii Cassie Bohemia Alké a druhé místo získal tým Martina Wasserbauerová s border collii Araxes Bohemia Zaurak. Na třetím místě byl tým z Polska.

*Loučka*

### Mistrovství světa FCI v agility v Dortmundu



Po třech letech se vrátilo mistrovství světa v agility do Dortmundu, a opět s naší účastí a horkými železky v ohni. Českou republiku zde reprezentoval již podruhé tým Standa Nehyba s border collii Cassie Bohemia Alké. Před třemi roky závodil v kategorii Standard, za tu dobu se však změnila pravidla a nyní soutěžitel v kategorii large. Za ty tři roky tento soutěžní tým vyzrál a získal mnohé zkušenosti. Očekávalo se, že bude útočit na přední příčky. A neměl k tomu daleko. I deváté místo na tak významné prestižní soutěži je úspěchem. Byl v kategorii large nejlepším z našich. Navíc, bylo to v historii mistrovství světa nejlepší umístění našeho týmu v této kategorii.

V kategorii large si za Českou republiku vydobily ještě dva týmy s border collii, a to Martina Wasserbauerová s Araxesem Bohemia Zaurak a Iveta Matzenauerová s Cidem Akumulator. Do tříčlenného týmu, který ČR reprezentoval, pak nastoupil jen tým Martina Wasserbauerová s Araxesem Bohemia Zaurak, a byli také úspěšní, skončili sice na 35 místě (a to kdyby Araxes neshodil tyčku, mohl být prý tento tým na čtvrtém místě s bramborovou medailí).

Mistrovství trvalo 4 dny, bylo to velmi náročné. Šampionátu se zúčastnilo 26 zemí ze čtyř kontinentů., celkem téměř tři stovky závodních týmů. Parkury stavěli a

výkony sportovců posuzovali dva rozhodčí. Jednoho již naši závodníci znali, protože posuzoval MR v Lounech nedlouho před tímto šampionátem, byl jím Holanďan Adri van der Bosch. Druhým rozhodčím byl Němec Hans-Jürgen Krüger.

Velkým úspěchem našich bylo celkové umístění naší reprezentace v kategorii large, je to historicky opět nejlepší umístění – páté místo.

Ani v ostatních kategoriích si naši reprezentační týmy nevedly špatně. Chtěl bych alespoň informovat, že v kategorii small se umístil tým Radovan Liška s šeltii Baronesse Hepta na krásném čtvrtém místě, v kategorii družstev tým small na desátém místě a v kategorii medium na jedenáctém místě.

Přední umístění v kategorii large, včetně tří prvních míst, opět patřilo border collii. Na prvním místě byl tým z Francie Olivier Adyns s Onyx Red, na druhém místě byl rakouský tým Sonja Mladek s Jason of Jennifer Bonfire a na třetím místě anglický tým Nicola Garrent s Hocus Pocus.

Foto: Na prvním obr. je Standa Nehyba před závodem v Dortmundu a na druhém je Martina Wasserbauerová závodící.

*Loučka*

### První ples Klubu agility

Nemám přesné zprávy, ale první ples Klubu Agility ČR by měl být v Praze 18. ledna 2003. Sledujte klubové internetové stránky. Tam se určitě dozvíte podrobnější zprávy.

# OSTATNÍ

## Historie border collie

Již v letech 36 před Kristem jsou zmínky v římských záznamech o ovčáckých a pasteveckých psech, jejichž povahy jsou popisovány jako podobné těm, co má současná pracovní border collie (BC). Samozřejmě, že popisovaní psi byli větší, a ostřejší, než jak je požadováno na moderních BC. Na nich se požadovalo nejen pasení stáda ale i jeho obrana.

Když Římané provedli invazi Británie, dovezli také sebou psy, kteří pak pokračovali v hlídání stád tak jak to dělali na kontinentě.



Další vlna dobyvatelů přišla ze Skandinávie. S nimi přišel jiný typ psa podobný spitzovi, kteří byli menší velikosti než původní románští a byli černobílí nebo žlutí s bílými znaky (black with white or sable with white markings). Občas někteří měli modré oči.

Rozdíl ve velikosti měl za důsledek více mrštného psa. Bílé znaky na psu se ukázaly výhodné v čase, kdy dny byly krátké a práce za tmy nebyla neobvyklá. Tito psi neměli pevně určená jména plemen (nebo spíše nejsou známa), a to až do roku 1617, kdy byly nalezeny první záznamy o těchto psech.

Někteří historici se domnívají že slovo "colley" kóli pochází z keltského slova znamenající užitečný. Jiní uvádějí že slova "coalie," což znamená černý, a ještě jiní jsou názoru že pochází od jména plemena Skotské ovce „collie“. Žádný však nepopírá že BC je nejlepší ovčácký pes s obrovskou vytrvalostí. Po staletí před průmyslovou revolucí byla hlavním produktem Británie vlna. Stáda domácích ovcí byla všude hojně chována, a je více než jisté, že pes byl při tom důležitým pomocníkem.

Do Británie přivezli ovčácké psy, a zrovna tak ovce, Římané. John Caius, doktor, který psal ve čtrnáctém století, se zmiňuje o psech ovčáků. Jeho kniha

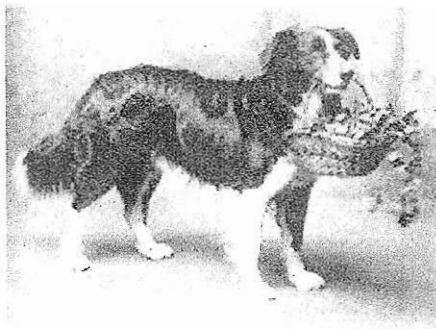
De Canibus Britannicus (Popis Britských psů) může být považována za nejstarší zmínku o Britských pracovních ovčáckých psech.

Ve Skotsku, kde také chov ovcí byl rozsáhlý, ovčáctví psi byli absolutní nutností. James Hogg (1772-1835), ovčák a básník z Ettrick Valley u Skotských hranic napsal: „Bez ovčáckého psa by pahorky a roviny Anglie a Skotska neměli cenu šestáku. Bylo by třeba daleko více lidské pomoci zvládnout stáda ovcí na pastvinách a dohnat je míle na tržiště. Bez nich by výtěžek chovu byl ztrátový.“

Abychom pochopili různorodost vzhledu a schopností border collie, je třeba si uvědomit, že psi byli chováni za účelem různé práce kolem ovcí, a tak, aby vyhovovali práci v mnoha rozdílných podmínkách a v kopcovité krajině staré Highland. Collie, jedni z předků nynější BC, byli psi silní, těžko ovladatelní, drsní vůči stádu. Velšské kolie, další předci moderní BC, byly menší, ale hbitější, perfektní na pasení v řídké obydlených kopcovitých regionech Walesu. Předci současné BC byli chováni v daleko více variantách než dnes. Tenkrát bylo tolik plemen pracovních ovčáckých psů, stejně tak jako bylo hodně různých plemen ovcí. Většina původních plemen vymřela nejen kvůli tomu, že dravci ohrožující stáda zmizeli, některá ztratila svoje užití, protože již nebylo třeba jejich specializovaných schopností. Některá, protože již nebylo třeba silných vytrvalých psů ke hnání stád ovcí a skotu na trhy, když se vybuďovala železnice a později nákladní automobily převzaly tuto práci.



Přesto stále bylo třeba psů se silným instinktem nahánět ovce a ten temnější collie měly. Proto stálo za to se pokusit nalézt psy mírnější povahy a výběrovým křížením docílit žádané. Farmář Adam Telfer z Northubian v roce 1894 uspěl v najití správné kombinace. Dnešní BC jsou potomci Telferova psa jménem „Hemp“. Nejen různé temperamenty, ale i



variance různých pracovních stylů byly kombinovány při vyšlechtění Hempa a vyprodukování border collie. Border collie, Skotská kolie, Australský ovčácký pes, kelpie jsou všichni bratrance, kteří mají společný původ začínající u původních pracovních collíí. Po nich zdědili různé specializované schopnosti. Jméno border collie se začalo používat po první světové válce, aby se rozlišovalo od Skotské kolie, které se také tenkrát říkalo pouze collie.

Přeložil F. Vejrosta

Fotografie:

1. První obrázek je z let okolo 1850, nalevo je trikolórní pes a jedinec napravo vypadá jako hnědý, ale podle popisu je to sable s černým čenichem.
2. Fešanda na druhém obrázku byla focena roku 1893.
3. „Good Old Jack“ žil v roce 1905.



## Na co máte právo a jaké jsou vaše povinnosti

V minulém čísle zpravodaje Borderholic jsme vás upozornili na knihu J. a J. Douska: „**Pes v zrcadle předpisů**“ z nakladatelství ORAC Ostrava. Jednoho z autorů knihy, MVDr. Jiřího Douska st. se nám podařilo přemluvit k tomu, že nám speciálně do našeho Borderholicu napsal článek o povinnostech majitelů psů a všech lidí a organizací, kteří mají s držením, chovem a výcvikem psů něco společného. Je to velmi užitečné pojednání. Kromě toho jsme od něj získali výčet všech možných předpisů a zákonů, které mají alespoň částečně s chovem a držením psů něco společného.

### VBÍBRANÉ PUVINNOSTI VYPLÝVÁJÍCÍ Z VETERINÁRNÍHO ZÁKONA

Podmínky veterinární péče nově od roku 1999 upravuje **zákon č. 166/1999 Sb. o veterinární péči a o změně některých souvisejících zákonů („veterinární zákon“)**, který stanoví veterinární požadavky na chov a zdraví zvířat a na živočišné produkty.

Upravuje práva a povinnosti fyzických a právnických osob, jakož i soustavu, působnost a pravomoc orgánů vykonávajících státní správu v oblasti veterinární péče.

Veterinární péče podle tohoto zákona zahrnuje **péči o zdraví zvířat a jeho ochranu**, zejména předcházení vzniku a šíření nálezů a jiných onemocnění zvířat a jejich zdočování. **Ochranu zdraví lidí** před nemocemi přenosnými ze zvířat na člověka. Dále zahrnuje péči o **zdravotní nezávadnost živočišných produktů a krmiv** a ochranu zdraví lidí před jeho poškozením nebo ohrožením živočišnými produkty. Součástí této činnosti je i **ochrana území České republiky** před zavlečením nálezů zvířat a nemocí přenosných ze zvířat na člověka a před dovozem zdravotně závadných živočišných produktů a krmiv ze zahraničí. V neposlední řadě se jedná o **ochranu životního prostředí před nepříznivými vlivy souvisejícími s chovem zvířat**, výrobou a zpracováváním živočišných produktů, jakož i ochranu zvířat a jejich produkce před riziky ze znečištěného životního prostředí a **veterinární asanaci**. V zákonu je stanoven **dozor nad dodržováním povinností** a požadavků stanovených k zajištění těchto úkolů tímto zákonem a zvláštními předpisy (např. zákona na ochranu zvířat proti týrání, zákona o léčivech a zákon o ochraně přírody a krajiny).

Stejně jako u jiných zákonů je třeba vysvětlit, proto že budou používány dále i v našem textu, některé pojmy, které zákon používá. Významný je zejména pojem

„**chovatel**“ podle veterinárních předpisů je jím každý, kdo chová, přepravuje nebo drží zvíře nebo zvířata a nebo s nimi obchoduje. Je třeba upozornit, že tento pojem je chápán jinak např. v zákonu o šlechtění a plemenitbě, nebo v zákonu o ochraně zvířat. Jakákoliv nemoc nebo jakákoliv infekce, která se může přenést přirozeným způsobem ze zvířat na člověka (např. vzteklinu) je nazývána pojmem „**zoonóza**“. Pojmem „**karanténa**“ se rozumí dočasné oddělené umístění zvířat před jejich zařazením do chovu nebo zvířat podezřelých z nákazy zvířat nebo zvířat podezřelých z nakažení, v jehož průběhu se provádějí preventivní, diagnostické, popřípadě i léčebné úkony k ochraně před zavlečením nebo šířením nálezů zvířat. Ve vztahu k chovu psů se pojem karanténa používá nejčastěji při importu nebo exportu zvířat –psů - pro komerční činnost nebo další chov. Karanténa se provádí i po dodání neznámého psa do útulku, případně je nařizováno jí zajistit u psa, který poranil člověka.

#### Povinnosti chovatele

V § 4 je uvedeno, že **chovatel je povinen** chovat zvířata způsobem, v prostředí a podmínkách, které vyžadují jejich biologické potřeby, fyziologické funkce a zdravotní stav.

Jako **podklad v územním, stavebním a kolaudačním řízení**, které se týká staveb a zařízení, jež jsou určeny k chovu zvířat, k zacházení se živočišnými produkty a krmivy nebo k ukládání, sběru, svozu, neškodnému odstraňování a dalšímu zpracovávání konfiskátů živočišného původu, pokud jsou tyto činnosti vykonávány podnikatelským způsobem, jakož i staveb, které budou používány jako útulek pro zvířata musí být vyžádán **závazný posudek orgánu veterinární správy**. Orgán příslušný rozhodnout ve věci podle zvláštních

právních předpisů (Zákon č. 50/1976 Sb., o územním plánování a stavebním řádu (stavební zákon), ve znění pozdějších předpisů. Nemůže rozhodnout v rozporu s tímto posudkem.

Při výkladu k zákonu na ochranu zvířat jsme uvedli ve vztahu k prostředí a schopnostem zvířat některé skutečnosti, které v uvedeném smyslu souvisejí s chovem zájmových zvířat. Doplňme, že prostředí, ať již se týká psa nebo jiného zájmového zvířete chovaného venku v boxu, kleci nebo volně nebo v domácnosti by mělo splňovat **základní zoohygienické požadavky**. Ty jsou zaměřeny na **čistotu prostředí** (pravidelný úklid), **teplotu** (nemělo by docházet k nadměrnému působení chladu, ani k přehřátí), **vlhkost** (nadměrná vlhkost snižuje izolační schopnosti srsti psa) a **proudění vzduchu** (nechovat zvířata v průvanu, nebo bez možnosti chránit se před větrem).

Někdy dochází k tomu, že **člověk dostatečně nechápe podmínky prostředí nebo neumí aplikovat změněné podmínky chovu**.

Většina chovatelů psů severských plemen např. uvádí, že jejich pes nepotřebuje ochranu před klimatickými vlivy, protože ve své domovině přežívá v přírodě i při nízkých teplotách a mrazu. S tím je třeba souhlasit potud, pokud si uvědomíme, že v těchto oblastech je za uvedených podmínek velmi nízká vlhkost vzduchu a proto se velmi dobře uplatní ochranná termoizolační schopnost srsti psa. Stejně podmínky ovšem bývají u nás jen v zimě v zasněžené horské krajině. Naopak v období podzimu, deštivé zimy, nebo jara je v našich podmínkách vzdušná vlhkost poměrně vysoká a tím se snižuje i ochranná schopnost navlhle srsti psa. Vzhledem k těmto změnám přírodních podmínkám by i pes severského plemene měl mít v takovém počasí možnost chránit se před negativními klimatickými vlivy. Pokud je srst suchá, nebo má možnost vyschnout, má dobrou izolační schopnost. Obdobných případů by bylo možné uvést více. Např. pokud je nezbytné vykoupat štěně, je nutné po koupeli řádně vysušit jeho srst. Pokud je ponecháme mokré, vystavujeme je riziku podchlazení a ztráty značného množství metabolické energie, tedy možnému stavu oslabení organismu a zvýšené vnímavosti k nálezům. Z této zkušenosti vychází i tradovaný zákaz koupání štěňat do určitého věku. Uvědomme si, že i nám, pokud jsme např. promoklí nebo zpoceni, dlouhodobý pobyt v chladnu není příjemný a vysiluje nás.

**Umožnění fyziologických funkcí** se týká nejen **pohybové aktivity** (možnost volného pohybu, prostor pro odpočinek minimálně takový, aby zvíře mohlo ležet a vstávat v přirozené poloze a odpočinout si), ale i **uspokojení nároků na potravu a pití, péči o povrch těla, uspokojení sociálních vjemů, případně péče o mláďata** apod.

Chovatel je povinen podle veterinárního zákona **sledovat zdravotní stav** zvířat, v odůvodněných případech jim včas **poskytnout první pomoc a požádat o odbornou veterinární pomoc**. Vycházíme z předpokladu, že ještě předtím než je potřeba prvou pomoc poskytnout, by se ten kdo o zvíře pečuje, měl v tomto získat alespoň základní znalosti. Rovněž s poskytnutím odborné péče ve smyslu takto uložené povinnosti nelze zbytečně otálet v případech, kdy je nezbytná.

Je přirozené, že zákon stanoví jako povinnost chovateli **bránit vzniku a šíření nálezů** a jiných onemocnění zvířat a plnit povinnosti stanovené tímto zákonem nebo na jeho základě k zdolávání nálezů nebo jiných onemocnění zvířat. Z této povinnosti se vyvozuje nutnost **provádění ochranného očkování** a provádění klinického vyšetření a prokázání nálezové situace při vstupu zvířat na svod (výstava, bonitace apod.) nebo k veřejnému vystoupení nebo při prodeji. **Chovatel je proto povinen poskytnout nezbytnou součinnost a pomoc k provedení nařízeného vyšetření, ochranného očkování nebo jiného odborného veterinárního úkonu.**

Zákon o veterinární péči, stejně jako zákona na ochranu zvířat (§ 4 písm. i) ukládá chovateli povinnost podávat zvířatům **léčiva a veterinární přípravky**, jejichž výdej je vázán na předpis veterinárního lékaře, jen s jeho souhlasem a podle jeho pokynů. V případě veterinárního zákona je uvažováno o ochraně zdraví zvířete, ale především o ochraně spotřebitele. Veterinární léčiva mají stanovenu tzv. "ochrannou lhůtu" tj. dobu, po kterou po podání léčiva nelze zvíře nebo jeho produkty využít pro výrobu potravin nebo krmiv, protože není vyloučeno, že by v nich nebyly obsaženy zbytky (rezidua) účinné složky léčiva.

Zejména chovatelům psů, ale i dalších šelem, je uloženo několik speciálních povinností. Především zajistit, aby byli psi a některá další zvířata držena v zajetí, zejména liška, jezevec, kuna, ve stáří od 3 měsíců do 6 měsíců a poté vždy jednou za rok **očkováni proti vzteklině**. V případě, že uvedené zvíře poranilo člověka nebo s ním přišlo do přímého kontaktu způsobem nebo za okolností, které mohou vyvolávat podezření z onemocnění vzteklinou, **zajistit, aby zvíře bylo neprodleně veterinárně vyšetřeno**. Protože tuto povinnost a situace s ní spojené považujeme za významné, doplníme ji v samostatné kapitole "JAK POSTUPOVAT PŘI PORANĚNÍ ČLOVĚKA ZVÍŘETEM".

Veterinární zákon ukládá chovateli i dodržení specifických veterinárních podmínek při **rozmnožování zvířat**. K inseminaci, přenosu embryí a přirozené plemenitbě lze používat jen zvířata, která podle výsledků vyšetření splňují podmínky veterinárním zákonem, zákonem o šlechtění, plemenitbě a evidenci hospodářských zvířat, zákonem na ochranu zvířat a dalšími předpisy.

**Veterinární zákon v souladu s dalšími předpisy ukládá chovateli, který hodlá použít zvířata k pokusům, povinnost požádat okresní nebo městskou veterinární správu o stanovení podmínek veterinární péče k jejich provádění**. Uvedené opatření je dalším omezujícím opatřením, které má zabránit provádění pokusů na zvířatech v nevhodných podmínkách nebo případně zamezit jejich opakování ze zdravotních důvodů při výskytu nálezů.

Veterinární zákon ukládá další povinnosti zejména chovatelům hospodářských zvířat s tím, že ostatní **chovatelé je musí plnit v přiměřené míře**. Z těchto povinností stručně citujeme některé vybrané povinnosti:

- **umožnit provádění veterinární kontroly** zdraví, dědičnosti zdraví a hygieny plemenitby,

- **zabezpečit pravidelné čištění**, dezinfekci, deratizaci a dezinsekcii stájí, jiných prostorů a zařízení, v nichž jsou chována zvířata, jakož i čištění a dezinfekci technologických zařízení, dopravních prostředků, strojů, nástrojů, náradí, pracovních pomůcek a jiných předmětů, které přicházejí do přímého styku se zvířaty,
- **dbát o řádnou funkci zařízení** sloužících k ochraně proti nákazám zvířat (např. dezinfekční prostředky na výstavách),
- **používat k napájení zvířat vodu**, která neohrožuje zdravotní stav zvířat a zdravotní nezávadnost jejich produktů, a ke krmení zvířat jen zdravotně nezávadná krmiva,
- **kuchyňské a jiné potravinářské odpady** zkrmovat pouze ošetřené způsobem stanoveným okresní veterinární správou (autoři nedoporučují vůbec je psům zkrmovat),
- **zajistit, aby práce při ošetřování zvířat a získávání jejich produktů vykonávaly pouze osoby způsobilé** k takové činnosti .

## Ochrana proti nákazám

Zákon vyjmenovává **nebezpečné nákazy zvířat** (např. antrax, tuberkulóza, brucelóza, salmonelóza, vzteklin). Chovatel, jím zaměstnávané osoby při chovu, přepravě, svodu a prodeji zvířat, jakož i další osoby, které za přicházejí do styku se zvířaty a živočišnými produkty a které vzhledem ke svému povolání, kvalifikaci a zkušenostem mohou rozpoznat příznaky nasvědčující podezření z výskytu nebezpečné nákazy, jsou povinni neprodleně uvědomit okresní veterinární správu nebo zajistit její uvědomění o tomto podezření. **Ohlašovací povinnost** uvedených osob zaniká, jakmile se o podezření z výskytu nebezpečné nákazy dozví veterinární lékař orgánu veterinární správy (dále jen "úřední veterinární lékař") anebo soukromý veterinární lékař.

**Chovatel, na jehož zvířatech se projevují příznaky nasvědčující podezření z výskytu nebezpečné nákazy, je povinen do příchodu úředního veterinárního lékaře zejména zajistit, aby:**

- **podezřelá zvířata neopustila svá stanoviště,**
- **předměty, které mohou být nositeli původců nálezů, nebyly vynášeny nebo vyváženy a používány jinde,**
- **osoby, které ošetřují podezřelá zvířata, nepřicházejí do styku s jinými zvířaty,**
- **do prostorů sloužících chovu podezřelých zvířat nevstupovaly jiné osoby.**

Po příchodu úředního veterinárního lékaře postupuje chovatel podle jeho pokynů a poučení.

Okresní veterinární správa, která byla oznámena **podezření z výskytu nákazy**, nebo je zjistila při plnění svých úkolů, vyšetří podezřelá zvířata, provede neodkladná opatření učiněná chovatelem a podle potřeby stanoví další opatření. Byl-li potvrzen výskyt nebezpečné nákazy anebo hrozí-li nebezpečí jejího šíření, nařídí příslušný orgán ochranná a zdlavací opatření.

## Veterinární asanační činnost

S opatřeními proti šíření nálezů souvisí i **veterinární asanační činnost**. Touto činností je podle veterinárního zákona mimo sběru, svozu, neškodného

odstraňování a další zpracovávání konfiskátů živočišného původu, dezinfekce, deratizace, dezinsekcce i **odchyt toulavých zvířat a jejich umístění do karantény**. Chovatelé a osoby zacházející se živočišnými produkty jsou povinni zajistit **neškodné odstranění konfiskátů živočišného původu** (např. těla uhynulých, nedonošených, mrtvě narozených nebo utracených zvířat, jakož i živočišné produkty, které nejsou požitelné), které vzniknou v souvislosti s jejich činností. Není-li stanoveno jinak, jsou povinni zejména

- **hlásit neprodleně výskyt konfiskátů živočišného původu osobě** (obvykle příslušný asanační podnik), která provádí jejich sběr a svoz,
- **bezpečně ukládat a podle potřeby ošetřovat konfiskáty živočišného původu** do doby svozu a to tak, aby nedocházelo k jejich zcizení, k ohrožení zdraví lidí a zvířat anebo k poškození životního prostředí,
- **předávat konfiskáty živočišného původu osobě, která provádí jejich sběr a svoz**, a poskytovat jí k tomu nezbytnou součinnost a pomoc.

Chovatel výjimečně může sám **neškodně odstranit kadáver** (tělo uhynulých, nedonošených, mrtvě narozených nebo utracených zvířat) **nebo kadávery do celkové hmotnosti 30 kg**, pokud nepocházejí ze zvířat nemocných nebo podezřelých z nebezpečné nákazy. Neškodným odstraněním se v tomto případě rozumí spálení anebo zakopání na místě vhodném z hlediska ochrany zdraví lidí a zvířat a ochrany životního prostředí, a to do hloubky nejméně 80 cm s použitím dezinfekčních prostředků.

**Osoba, již byl povolen výkon veterinární asanační činnosti**, je povinna vykonávat ji tak, aby nedocházelo k ohrožení zdraví lidí a zvířat, k týrání zvířat anebo k poškození životního prostředí. Osoba, jejímž předmětem činnosti je sběr, svoz a zajistit nepřetržitý příjem hlášení o výskytu konfiskátů živočišného původu a svázet je do 24 hodin poté, kdy byla o potřebě svozu uvědomněna, v případech veřejného zájmu neprodleně.

Osoba, již byl povolen výkon takové činnosti, provádí v rámci ochranných a zdlavacích opatření **odchyt toulavých psů a koček**, popřípadě i jiných, na nebezpečnou nálezů vnímavých zvířat v místě a době nařízení zákazu volného pohybu zvířat. Na žádost obecního úřadu, Policie České republiky nebo obecní policie a v součinnosti s nimi odchyt toulavých psů a koček a jejich umístění v karanténě, je-li jejich odchyt v zájmu ochrany zdraví lidí a zvířat, popřípadě v jiném veřejném zájmu. **Uvedená osoba odchycené zvíře:**

a) vydá chovateli, který je povinen:

1. držet toto zvíře podle pokynů okresní veterinární správy po nezbytně nutnou dobu v karanténě,
2. nahradit náklady vynaložené na odchyt tohoto zvířete a dočasnou péči o ně,

b) nechá utratit, rozhodne-li tak okresní veterinární správa z nálezových nebo diagnostických důvodů, vyžaduje-li to povaha nebezpečné nákazy a okolnosti případu; náklady na utracení zvířete hradí stát.

Není-li znám chovatel, jemuž by mělo být odchycené zvíře vráceno, anebo nelze-li je vrátit chovateli z jiného důvodu, osoba uvedená v odstavci 1 odchycené zvíře:

- a) nabídne občanskému sdružení, jež se podílí na plnění úkolů ochrany zvířat, anebo
- b) umístí v útulku pro odchycená a opuštěná zvířata.

### **Veterinární podmínky pro přemístění a vnitrostátní přepravu zvířat**

Další ustanovení se vztahují k veterinárním podmínkám pro přemístění a vnitrostátní přepravu zvířat. Není-li stanoveno jinak, musí mít chovatel psa, jde-li o přemístění mimo územní obvod okresu, „veterinární osvědčení“ (nebo jiný zákonem stanovený dokument - „očkovací průkaz“ – viz dále) k přemístění:

- hospodářského zvířete určeného k dalšímu chovu (tedy i psů pokud jsou k takovým účelům využíváni),
- pokusného psa (laboratorní psi musí být podle zákona na ochranu zvířat tetováním označeni symbolem země „CZ“; písmeny „LA“ (Laboratory Animal); kódem chovu a přiděleným evidovaným číslem, tyto údaje musí být uvedeny v doprovodné dokumentaci),
- psa účastníčného se svodu zvířat,
- psa zoologické zahrady nebo cirkusu.

### **Veterinární osvědčení a zdravotní potvrzení**

„Veterinární osvědčení“, které osvědčuje údaje, které se týkají identifikace zvířete, jeho zdravotního stavu, nakažové situace v chovu a nakažové situace v okrese, vydává místně příslušná městská nebo okresní veterinární správa na žádost chovatele. Vydání osvědčení je zpoplatněno podle zákona o poplatcích. K žádosti o vydání „veterinárního osvědčení“ chovatel, v případech pokud to zákon požaduje, přikládá „zdravotní potvrzení“. Toto „zdravotní potvrzení“ vystaví na požádání chovatele a po prohlídce zvířete „soukromý veterinární lékař“ (soukromý obvodní veterinární lékař, veterinární lékař na ošetřovně apod.).

Veterinární osvědčení ani zdravotní potvrzení se nevyžaduje k přemístění psů a koček, pokud jsou tato zvířata provázena „očkovacím průkazem“ obsahujícím záznam, že zvíře bylo v době od 30 dnů do jednoho roku před přemístěním očkováno proti vzteklině. Jde-li o přemístění k účasti na svodu zvířat mimo územní obvod okresu, musí být i údaje uvedené v „očkovacím průkazu“ doplněny „zdravotním potvrzením“ vydaným v posledních třech dnech před přemístěním.

Pro chovatele psů je důležité znát i **základní veterinární podmínky dovozu, vývozu a tranzitu veterinárního zboží.**

**K dovozu, jakož i k tranzitu veterinárního zboží** (v obchodním styku, pokusných zvířat, nebo krmiv pro zvířata apod.), se vyžaduje:

- stanovení veterinárních podmínek dovozu nebo tranzitu Státní veterinární správou a
- veterinární osvědčení vystavené úředním veterinárním lékařem země původu zboží.

K vývozu veterinárního zboží, včetně psů **využívaných ke komerčním nebo pokusným účelům**, se vyžaduje veterinární osvědčení vystavené okresní veterinární správou místa původu zboží, jsou-li dovážející

nebo tranzitní zemí stanoveny veterinární podmínky jeho dovozu nebo tranzitu.

**Stanovení veterinárních podmínek se nevyžaduje k dovozu a tranzitu veterinárního zboží**, které nemá obchodní charakter a je dopravováno v cestovním styku jako cestovní zavazadlo, spěšnina, na letecký nákladní list, anebo poštou, jde-li o psy, nepřesáhne-li doba pobytu těchto zvířat v tuzemsku dobu 30 dnů a nejsou-li určena k pokusným účelům.

**Veterinární osvědčení se nevyžaduje k dovozu a tranzitu veterinárního zboží**, které nemá obchodní charakter a je dopravováno v cestovním styku jako cestovní zavazadlo, spěšnina, na letecký nákladní list, anebo poštou, a to:

- a) jde-li o psy starší 3 měsíců, provázené dokladem o očkování proti vzteklině, anebo - pocházejí-li tato zvířata ze země, v níž není očkování proti vzteklině povoleno - dokladem o klinickém vyšetření na vzteklinu s negativním výsledkem, provedeném nejdéle 72 hodin přede dnem nástupu cesty nebo odeslání, nepřesáhne-li doba pobytu těchto zvířat v tuzemsku dobu 30 dnů,
- b) jde-li o psy mladší 3 měsíců, provázené dokladem o očkování proti vzteklině, anebo dokladem o klinickém vyšetření na vzteklinu s negativním výsledkem, provedeném nejdéle 72 hodin přede dnem nástupu cesty nebo odeslání, nepřesáhne-li doba pobytu těchto zvířat v tuzemsku dobu 30 dnů.

Nestanoví-li zvláštní právní předpisy jinak, uskutečňuje se doprava dováženého, vyváženého a prováženého veterinárního zboží přes státní hranice jen přes celní přechody, popřípadě jiná místa, ve kterých je kontrolní stanoviště okresní veterinární správy, (dále jen „pohraniční veterinární stanice“). V těchto místech se provádí „pohraniční veterinární kontrola“ dováženého a prováženého veterinárního zboží. Ministerstvo zemědělství zveřejní ve Věstníku Ministerstva zemědělství seznam míst - **pohraničních veterinárních stanic**, v nichž se provádí pohraniční veterinární kontrola.

### **Stanovení veterinárních podmínek dovozu**

Dovozce je povinen přiložit k žádosti o **stanovení veterinárních podmínek dovozu** doklad o souhlasu okresní veterinární správy místa určení s předpokládaným místem a **způsobem karantény dovezených zvířat nebo skladování živočišných produktů a krmiv**, které pro tento účel schválila Státní veterinární správa. Veterinární podmínky dovozu veterinárního zboží a tranzitu zvířat se stanoví se zřetelem na nakažovou situaci v zemi původu zboží (při mimořádných opatřeních při výskytu nakaž je možné je zakázat). K přepravě veterinárního zboží při dovozu, vývozu a tranzitu mohou být použity jen takové dopravní prostředky, zařízení a obaly, které odpovídají veterinárním požadavkům stanoveným pro vnitrostátní přepravu zboží téhož druhu. Napájení a krmení zvířat ve vstupních a výstupních místech, popřípadě i na jiných místech v průběhu přepravy, musí být provedeno tak, aby přepravovaná zvířata nebyla v přímém ani nepřímém styku s tuzemskými zvířaty.

**Dovážené a provážené veterinární zboží podléhá pohraniční veterinární kontrole při vstupu do**

tuzemsku. Pohraniční veterinární kontrolu veterinárního zboží, k jehož dovozu nebo tranzitu se nevyžaduje stanovení veterinárních podmínek, např. **psa doprovázejícího osobu v turistickém styku**, může provést příslušník celní správy, který kontroluje jen úplnost a platnost průvodních a přepravních listin, zejména veterinárního osvědčení. Přechod takového zboží je možné uskutečnit i mimo stanovené **pohraniční veterinární stanice**. Zjistí-li příslušník celní správy jakékoli závady, zajistí prohlídku úředním veterinárním lékařem.

### **Přepravní prostředky**

Zákon dále uvádí, že **k přepravě zvířat lze používat jen dopravní prostředky a zařízení** (např. schránky, kontejnery apod.), které odpovídají svou konstrukcí, uspořádáním a vybavením požadavkům na přepravu zvířat příslušného druhu, nepoškozují jejich zdraví, nepůsobí jim bolest a utrpení, brání jim v úniku nebo vypadnutí a chrání je proti nepříznivým povětrnostním vlivům. Současně jsou zabezpečeny proti vypadávání nebo vytékání vody, krmiva, steliva, výkalů a jiných odpadů a byly před přepravou a po jejím skončení vyčištěny a dezinfikovány. Zvířata lze přepravovat, jen jsou-li způsobilá k přepravě, a to zejména s ohledem na jejich zdravotní stav; to neplatí, jde-li o přepravu zvířat k léčení. Zvířatům, která v průběhu přepravy onemocněla nebo byla poraněna, musí být poskytnuta první pomoc ihned, jakmile to okolnosti dovolí.

### **Svody zvířat**

**Svodem zvířat** se rozumí soustředění zvířat z různých chovů na určeném místě a k určenému účelu, zejména trh se zvířaty, výstava nebo přehlídka zvířat, zkoušky zvířat a chovatelské soutěže. Svod zvířat lze pořádat jen pod veterinárním dozorem. Pořadatel svodu zvířat je povinen před podáním žádosti o povolení konání svodu požádat příslušný orgán veterinární správy, aby určil veterinární podmínky pro konání svodu, a zajistit jejich dodržování. Pro psy, kteří se účastní svodu, se ve veterinárních podmínkách stanovuje, že se musí jednat o zvířata klinicky zdravá, provázená dokladem o očkování proti vzteklině, anebo - pocházejí-li tato zvířata ze země, v níž není očkování proti vzteklině povoleno - dokladem o klinickém vyšetření na vzteklinu s negativním výsledkem, provedeném nejdéle 72 hodin přede dnem svodu, obvykle očkované proti psince, virovému zánětu jater psů (HCC), parvovirovému zánětu střev psů, případně leptospiróze nebo dalším nákazám podle aktuální nálezové situace. V některých případech je požadováno doložení negativního výsledku při laboratorním vyšetření trusu. Požadavkem je i splnění podmínek zákona na ochranu zvířat.

Veterinární zákon dále vyjmenovává **orgány státní správy ve věcech veterinární péče**, které vykonávají státní správu ve věcech veterinární péče

- a) ministerstvo,
- b) Ministerstvo obrany a Ministerstvo vnitra v oboru své působnosti
- c) obce,
- d) orgány veterinární správy.

Vzhledem k tomu, že se jedná o rozsáhlou stať uvádějící i koncepční zaměření, uvedeme jen činnosti, které mají bezprostřední vztah k chovu psů nebo činnosti kynologických sdružení.

**Obce schvalují po stanovení veterinárních podmínek okresní veterinární správou místa, na nichž lze konat svody zvířat** a trhy určené k prodeji živočišných produktů, a povoluje jejich konání.

Obce také vydávají na návrh okresní veterinární správy **obecně závazné vyhlášky o nařízení mimořádných veterinárních opatření**, o prohlášení nůkazy za zdolanou a o zrušení jí nařízených opatření, popřípadě o zmírnění nebo zrušení některých z nich ještě před prohlášením nůkazy za zdolanou a dozírá na plnění mimořádných veterinárních opatření.

Obec sama nebo ve spolupráci s jinou obcí nebo jinou osobou **může zřídit a provozovat útulek** pro opuštěná zvířata odchycená podle 42 odst. veterinárního zákona a **hradí náklady spojené s odchycením a karanténováním odchyceného zvířete** podle 42, není-li jeho chovatel znám.

### **JAK POSTUPOVAT PŘI PORANĚNÍ ČLOVĚKA ZVÍŘETEM( PSEM)**

#### **Jak postupovat při poranění psem?**

**1. Okamžitě zjistit původ zvířete, které poranilo, resp. zjistit jeho majitele – chovatele.**

Dohledání zvířete a chovatele později bývá často obtížné.

**2. Poskytnout poraněnému první pomoc ošetřením rány (k dezinfekci postačují běžné prostředky, účinná je mýdlová voda). Poraněný musí neodkladně vyhledat pomoc lékaře.**

**3. Seznámit chovatele se situací požádat ho o sdělení jeho jméno, příjmení, adresy (telefonu), případně jej požádat o sdělení údajů o zvířeti, zejména o provedené vakcinaci proti vzteklině. Je vhodné pokud je tomuto jednání přítomen nestranný svědek.**

Povinnosti chovatele stanoví zákona č. 8.166/1999Sb. (veterinární zákon) v § 4 písm a). Povinností chovatele je dostavit se se zvířetem k opakovanému vyšetření po 5 dnech, není-li stanoveno jinak. Chovatel při prohlídce předloží doklad, že pes (jiná šelma) byl očkován proti vzteklině.

Pokud tak chovatel nepředvede zvíře (psa) k prohlídce, je nutné neodkladně informovat Policii ČR, nebo příslušnou veterinární správu, která je kompetentní tyto problémy řešit.

#### **Sdělení výsledku vyšetření zvířete**

Veterinární lékař sepíše s majitelem zvířete protokol o vyšetření na vzteklinu a vystaví doklad pro poraněnou osobu, ve kterém uvede nacionále chovatele zvířete a identifikaci zvířete (psa), výsledek vyšetření na vzteklinu a zjištění zda zvíře (pes) bylo očkováno proti vzteklině. Pokud veterinář zjistí, že je zvíře které pokousalo není očkované, nebo jeví příznaky onemocnění, oznámí to v uvedené zprávě ošetřujícímu lékaři a dále příslušné městské nebo okresní veterinární správě a ta stanoví v souladu s platnými předpisy další postup.

**U zvířat, která byla při napadení člověka usmrcena**, nebo pokud se jednalo o nekvalifikovanou manipulaci se zvířaty uhynulými a podobně, provádí se neprodleně jejich laboratorní vyšetření ve vybraných pracovištích Státních veterinárních ústavů v Liberci, Praze a Olomouci. O podezření z možnosti nůkazy



vztekliny se doporučuje neprodleně informovat příslušnou městskou nebo okresní veterinární správu.

Každé, i minimální poranění (škrábnutí zuby), může být pro neočkovaného člověka potenciálně velmi nebezpečné, protože vzteklina je smrtelným onemocněním. Pokud zvíře mělo vzteklinu nebo je na ní podezření, je riziko přenosu značné.

**Před odjezdem do zahraničí doporučujeme informovat se o nálezové situaci vztekliny v příslušné**

zemi nebo oblasti (informace může podat např. NRL Státní veterinární ústav v Liberci).

**Pokud pes projevil agresivní chování, doporučuje se, aby mu chovatel zajistil komplexní veterinární vyšetření, protože nepřiměřená reakce může být důsledkem onemocnění (např. mozková onemocnění, neuróza ap.) na jejichž základě se provádí další opatření.**

MVDr. Jiří DOUSEK

## PŘEDPISY NA OCHRANU ZVÍŘAT

Novodobé předpisy na ochranu zvířat se vztahují nejen na jejich ochranu před týráním, ale stanovují i další podmínky, např. podmínky péče o zvířata, podmínky péče o prostředí pro zvířata, podmínky a způsob přípravy potravy a napájení atd., které mají zabezpečit životní pohodu (anglicky „welfare“) zvířat. Vytvářejí tak právní rámec upravující vztah člověka ke zvířatům a péči o ně. Jedná se o normy chování člověka, za něž mohou být osoby, které je neplní, postíženy, případně odsouzeny.

V evropských podmínkách je ochrana zvířat řešena členskými státy Rady Evropy (43 států) mezinárodními evropskými dohodami na ochranu zvířat. Na ochranu zájmových zvířat a péči o jejich pohodu se vztahuje „Evropská dohoda o ochraně zvířat v zájmových chovech“, kterou se řídí i většina států Evropského Společenství (ES) a kterou Česká republika přijala v roce 2000. Dohoda je zveřejněna ve Sbírce mezinárodních smluv (Sb. m. s.) pod č. 19/2000. Řada základních ustanovení této dohody byla převzata do našich předpisů. Další významnou dohodou ve vztahu k zájmovému chovu zvířat je „Evropská dohoda o ochraně zvířat při mezinárodní přepravě“, kterou se řídí i většina států Evropského Společenství (ES) a kterou Česká republika přijala rovněž v roce 2000 (Sb. m. s. č. 20/2000).

V Evropské Unii (15 států) se vychází z uvedených dohod, zejména pokud se týká přepravy zvířat a ochrany druhů. Jednotný předpis pro zájmové chovaná zvířata však zatím neexistuje a předpisy mají proto národní specifika a platnost.

Pro přehlednost je možné předpisy na ochranu zvířat, platné v České republice, rozdělit na dvě základní skupiny. První skupinu tvoří **předpisy zabývající se přímou ochranou zvířat proti týrání**, tedy předpisy, které mají chránit zvířata před utrpením a týráním, jež jim může způsobit člověk. Do této skupiny patří **zákon č. 246/1992 Sb., na ochranu zvířat proti týrání**, v platném znění (dále jen „zákon na ochranu zvířat“) a

jeho prováděcí vyhlášky. Vyhláška č. 75/1996 Sb., kterou se stanoví nebezpečné druhy zvířat, vyhláška č. 245/199 Sb., na ochranu zvířat při porážení a vyhláška č. 311/1997 Sb., o chovu a využití pokusných zvířat.

Druhou skupinu pak tvoří **předpisy, které chrání zvířata nepřímo**, to znamená, že řeší takové jednání, které může nepřímo navodit situace vedoucí k utrpení zvířat, např. zanedbáním péče o jejich zdraví (veterinární zákon), nesprávnou výživou (zákon o krmivech) nebo nevhodnými podmínkami chovu (např. stavební zákon), případně dalšími způsoby (přepravní předpisy, atd.). Pro ochranu volně žijících zvířat mají význam i předpisy o ochraně přírody a krajiny. V této souvislosti je třeba upozornit na **zákon č. 114/1992 Sb. na ochranu přírody a krajiny** ve znění pozdějších předpisů. Ten se zaměřuje na ochranu volně žijících živočichů. Za **volně žijícího živočicha** je považován jedinec živočišných druhů, jejichž populace se udržují v přírodě samovolně a to i v případě jeho chovu v zajetí; živočichem jsou všechna vývojová stadia (např. larvy, kukly apod.) příslušející k danému druhu. Zákon stanoví povinnosti obecné ochrany přírody, současně však stanoví i ochranu zvláště chráněných území (národní parky, chráněné krajinné oblasti, národní přírodní rezervace apod.). V takovýchto územích mohou jejich návštěvní řády omezit nejen pohyb člověka, ale zakázat nebo vymežit i pohyb psů, protože je **zakázáno (§ 50) zvláště chráněné druhy živočichů chytat, rušit, zraňovat nebo usmrcovat**. Do této skupiny lze zahrnout i předpisy **o postupu úřadů ve správním řízení, zákon o přestupcích i trestní zákon**, tedy předpisy, podle kterých postupují úřady např. v případě neplnění podmínek chovatele, při sousedských sporech, atd. Nelze ani vyjmout předpisy zabývající se soužitím občanů a vztahy mezi nimi (**občanský zákoník, případně obchodní zákon**).

MVDr. Jiří DOUSEK

## **TURBO není žádný voříšek**

Možná jste si všimli nebo jste od někoho slyšeli, že v televizi na Nově běží každý čtvrtek večer v hlavním vysílacím čase italský detektivní seriál, kde je hlavním hrdinou border collie. Tento seriál má osm dílů a již je zhruba v půlce. Dívá se na něj dost lidí, i když někteří již po prvním díle ztratili trpělivost, protože některé věci jsou tam naivní a hodně vumělkované.

Jinak ale je třeba říci, že border collie, která tam předvádí různé kousky, je úžasná. Umí toho hodně. Navíc je i krásná. Škoda jen, že jí představují jako šikovného voříška. Ten pes není ani zdaleka voříškem.

Na toto téma vyšel v časopise Televize rozhovor s Věrou Brunlíkovou. Doporučujeme k přečtení.

## INZERÁT:

BORDER COLLIE - chovná stanice Hrdlička:

- zadá štěňata z dovezených pracovních linií z Vel. Británie, Francie, Austrálie
- školení, výcvik psů, poradenství
- opracování stáda

Tel. 583 213943, e-mail: adami @ spk.cz

## Kontaktní adresy na funkcionáře BCC CZ

### ***Předseda klubu:***

**KREJČÍ Michal**, RNDr., Lomená 113, 251 64  
Mnichovice-Božkov, tel 0204 641755 d,  
244021200 k, mobil 602 312724,  
krejci@oksystem.cz.

### ***Zástupce předsedy klubu, komisař:***

**BARTEK Ivo, Ing.**, Masarykova 31, 664 52  
Sokolnice, tel/fax 544224876 dk, mobil 608  
730037, ibartek@IOL.cz

### ***Jednatel:***

**BARCALOVÁ Šárka**, Na záhonech 54, 141  
00 Praha 4, tel 241481550 d, 221131330 k,  
mobil 606319895, sarkab@cbox.cz

### ***Předseda komise pro chov, poradce chovu:***

**HANAČÍKOVÁ Nikol**, Kudlov 280, 760 01  
Zlín, tel 577216350 d, 577216645 k, mobil  
603891385, chevers@volny.cz,

### ***Hospodář, pokladní:***

**KERNEROVÁ Lenka**, Ing., Buzulucká 8, 160  
00 Praha 6, tel 224318313 dk, mobil  
724241488,  
lenka.kernerova@ecn.cz

### ***Kontrolní a revizní komise:***

**VOJTĚCHOVÁ Lenka**, Mgr., Ambrožova 14,  
130 00 Praha 3, tel 26442599 dk, fax 26973281,  
mobil 602174316, jvojtechova@cr-corin.com,

**LERL Tomáš**, Pod kopcem 6, 147 00 Praha 4,  
24024904 d, lerl@oksystem.cz

**SVOBODOVÁ Lenka**, Zahrádkářská 13, 503  
11 Hradec Králové 15, tel 495534355, mobil  
776199468, gasko.prim@quick.cz

### ***Předseda redakční rady zpravodaje a internetových stránek:***

**LOUČKA Radko**, Ing., CSc., Helvíkovice 90.  
564 01 Žamberk, mobil 603 888362,  
loucka@vuzv.cz 465 676 080 d.

### ***Členové redakční rady:***

„**Ludva a Eva Čečilovi**“ LFCecil@aol.com, (v  
USA)

„**Josef Vojtěch**“ vojtech@cr-corin.com, 602  
174316, 266032407, 26442599

„**Helena Půlpánová**“ helenapulpan@mybox.cz,  
466653943

„**Simona Sochorová**“ ssochorova@atlas.cz,  
606429268, 267711037

„**Alexandra Grygarová**“  
grygarovas@cmail.cz, 305 581848

„**Věra Brunclíková**“ ambra@IOL.cz,  
602368265, 28557761

„**Radka Římanová**“ rimanova@nlk.anet.cz,  
2803967

Vysvětlivky: d = domů, k = kancelář.

Jen pro potřeby klubu. Stav k 30.11.2002



Borderholic – Aktuality a zajímavosti - klubový zpravodaj, číslo 13  
Vydává Border Collie Club Czech Republic pouze pro vnitřní potřebu klubu.  
Jazyková a redakční úprava, tisk a distribuce: redakční rada zpravodaje.  
Foto: CD archiv členů klubu BCC CZ.  
Vychází v prosinci 2003 v nákladu 160 výtisků.  
Uzávěrka dalšího čísla je 31.3.2003  
Kontaktní adresa: Radko Loučka, mobil 603 888362, loucka@fitmin.cz  
COPYRIGHT©BCC CZ - platí na veškeré materiály v tomto zpravodaji!



# Záběry z Mistrovství světa v agility v Dortmundu 4.-6.10.2002



Závodník z Lichtenštejnska měl dobře natrénovaný náběh do slalomu, pes se téměř zastavil.



Standa Nehyba s CASSIE Bohemia Alké se záplem a v životní formě – nejlepší z našich.



Martina Wassenbauerová s ARXES Moravia Zaurak při průběhu slalomem.



Mistrovství světa v agility v Dortmundu po třech letech a opět za účasti borců z ČR.



Ukázkový styl při zdolávání skokové překážky.



Tam ne, ke mně! Občas byly na trati záludnosti.

# LEON MAXI JUNIOR

## speciální krmivo pro štěňata velkých plemen

Krmivo LEON MAXI JUNIOR bylo speciálně navrženo s ohledem na specifické potřeby štěňat velkých a obřích plemen. U těchto plemen vzniká vzhledem k rapidnímu růstu problém vzájemného souladu mezi rozvojem kostry a celkovou hmotností štěněte.

**Příliš rychlý nárůst hmotnosti znamená katastrofu v podobě neléčitelných poruch kostry. Pro eliminování těchto problémů jsme vyvinuli speciální krmivo LEON MAXI JUNIOR, které harmonizuje vývoj hmotnosti a rozvoj kostry psa především na vyšší dotaci vápníků a vitamínů.**



- + zvýšený podíl vápníku
- + vyvážené složení
- + chelátové minerály
- + Omega-3 a Omega-6

Regionální zastoupení:  
Žamberk 0608-552201,  
Brno 0777-552236,  
Kutná Hora 0777-552258,  
Kladno 0777-552240

Distribuční partneři:  
Alka - Fiala Aleš, Výhon 127,  
747 31 Velké Hoštice, 0653-  
764635; F + F v.o.s., Pekárenská  
510, 371 42 České Budějovice, 038-  
7315796; FALCO - MVDr. Jiří Sokol,  
Vízky 5, 538 21 Slatiňany, 0455-  
670239, Franimal - Ivanov Viktor,  
Radima Drejsla 138, 518 01  
Dobruška, 0443-623743; Karafiát  
Tomáš, Za nádražím 561, 397 01  
Písek, 0362/211721; Krmiva - E.  
Černý, Hlávkova 1106, 334 01  
Přeštice, 019/7982606; RAPA DOG  
s.r.o., Vokšice 1, 506 01 Jičín,  
0433-524744; Tenesco s.r.o.,  
Mělnická 114, 277 11, Libeň, 0206-  
686621; Zdeněk Růžička, Lišická  
834, 190 16 Praha - Újezd nad Lesy,  
02-81960799; ZOO Boston - Petro-  
vický Miroslav, Štít 44, 503 51  
Chlumecký n. Cidlinou, 0608-711471

FITMIN A.S.  
Helvíkovice 90  
564 01 Žamberk  
tel.+446 613 265, fax.+446 613 267  
e-mail: fitmin@fitmin.cz  
www.fitmin.cz  
Autorizovaný dovozce SR:  
Almus s.r.o., Štúrova 577,  
972 12 Nedožery - Brezany,  
tel.+421 46 548 59 55



Vyzkoušejte i další výrobky z řady premiových krmiv FITMIN!

KID milk, BENJAMIN puppy, BERTA growth, YORK mini adult,  
OSKAR adult, FILL performance, ARTUR light/senior



K dostání také u veterinárních distributorů Noviko a.s., Purus s.r.o., Samohýl spol.v.o.s.